



## **BOCKARMOSSENIN LUONTOSELVITYS**



Espoon ympäristökeskus, Monistesarja 1/2002

## **BOCKARMOSSENIN LUONTOSELVITYS**

Mikko Kiirikki, Keijo Koskinen  
Sito-konsultit Oy

Espoon ympäristökeskus  
Espoo 2002

## TIIVISTELMÄ

Tutkimusalueen arvokkain luontokohde on Bockträsk lähiympäristöineen. Kohde koostuu pienestä ruskeavetisestä lammesta, sitä ympäröivästä nevesta ja koivuviidasta sekä läheisistä niityistä. Bockträsk on vesilain suojelema pienvesi ja sitä ympäröivä koivuviita metsälain suojelema luontotyyppi. Bockträskin pohjoispuoleisella niittyalueella havaittiin lintudirektiivin mukaan suojellun ruiskäärän reviiri. Bockträskin ympäristössä tavattiin myös uhanalaisluokituksessa vaarantuneeksi arvioitu tiltalti ja silmälläpidettäväksi arvioitu käki.

Tutkimusalueen toiseksi arvokkain luontokohde koostuu aivan tutkimusalueen etelärajalla sijaitsevasta pienestä nimettömästä suolammesta ja siitä Bockträskiä kohti laskevasta purosta. Suolampi ja sen laskupuro ovat vesilain suojelemia pienvesiä ja niiden välittömässä läheisyydessä olevat metsäiset luontotyypit ovat metsälain suojelemia luontotyyppiä.

Varsinaisen Bockarmossenin suoalueen arvo luontokohteena on selvästi vähäisempi kuin kahden edellä mainitun kokonaisuuden. Sen luonnontilaisimpina säilyneet rämeen kosteimmat osat ja neva muodostavat kuitenkin kohteen, jonka säilyttämistä esimerkiksi opetustarkoituksiin kannattaa harkita kaavoituksen yhteydessä. Bockarmossen on viettokeidas, joka on muuttunut voimakkaasti ojituksen ja turpeennoston seurauksena.

Avainsanat: luontoselvitys, keidassuo, suolampi, turpeennosto, ruiskäärä, tiltalti, käki, uhanalainen laji, direktiivilaji

# SISÄLLYSLUETTELO

Tiivistelmä

Sisällysluettelo

1. Työtehtävä ja sen toteuttaminen.....	4
2. Uhanalaiset lajit, luonto- ja lintudirektiivin mukaiset lajit sekä luonnonsuojelu-, metsä- ja vesilain mukaiset suojellut luontotyytit.....	4
3. Luontokohteet.....	4
3.1. Bockträsk ympäristöineen.....	4
3.2. Nimetön lampi ja puronotko ympäristöineen.....	5
3.3. Bockarmossen ympäristöineen.....	6
3.4. Muut pienialaiset kohteet.....	7
3.5. Johtopäätökset ja toimenpidesuosituksset.....	7

Liite 1

# 1. TYÖTEHTÄVÄ JA SEN TOTEUTTAMINEN

Espoon kaupungin Ympäristökeskuksen toimeksianto käsitti luontoselvityksen laatimisen Bockarmossenin suoalueesta ja sen lähiympäristöstä, joka on tarkemmin rajattu liitteessä 1. Alueelta ei ole aikaisemmin tehty luontoselvityksiä.

Alueen kasvillisuus selvityksen maastotyöt tehtiin 31.5.2002. Linnustonselvitystä varten alue inventoitiin aamuaktiivisen lajiston osalta 1.6. klo 5:00–10:00 ja yölaulajien osalta 8.6. 21:00–23:00. Linnustosta tehtiin karkea parimääräarvio lajeittain. Maastotöiden pohjalta alueen luontokohteet arvotettiin niin että ne voidaan ottaa huomioon alueen maankäytön jatkosuunnittelussa.

## 2. UHANALAISET LAJIT, LUONTO- JA LINTUDIREKTIIVIN MUKAISET LAJIT SEKÄ LUONNONSUOJELU-, METSÄ- JA VESILAIN MUKAISET SUOJELLUT LUONTOTYYPIT

- Lintulaskennoissa havaittiin ruisrääkän reviiri. Ruisrääkkä on lintudirektiivin mukaan suojeltu laji, joka on vuoden 2000 kotimaisessa uhanalaisluokituksessa arvioitu silmälläpidettäväksi (NT).
- Lintulaskennoissa havaittiin myös uhanalaisluokituksessa vaarantuneeksi arvioitu tiltalti (VU) ja silmälläpidettäväksi arvioitu käki (NT).
- Bockträsk, nimetön suolampi ja sen laskupuro ovat vesilain suojelemia pienvesiä.
- Edellä mainittujen pienvesien välittömässä läheisyydessä olevat metsäiset luontotyypit ovat metsälain mukaan suojeltuja.
- Alueella ei havaittu luonnonsuojelulain mukaisia suojeltuja luontotyyppiä.

## 3. LUONTOKOHTEET

### 3.1. Bockträsk ympäristöineen

Bockträsk ympäristöineen on tutkimusalueen arvokkain luontokohde, joka koostuu lammesta, sitä ympäröivästä nevesta ja koivuviidasta sekä läheisistä niityistä. Bockträsk on selvästi vesilain suojelema luonnontilainen enintään yhden hehtaarin suuruinen lampi tai järvi. Sitä ympäröivä koivuviita täyttää metsälain kriteerit luonnontilaisen pienen lammen välittömästä lähiympäristöstä, jonka hoito ja käyttötoimenpiteet tulee tehdä elinympäristön ominaispiirteet säilyttävällä tavalla. Suojeltavien luontotyyppien lisäksi Bockträskin pohjoispuoleisella niittyalueella havaittiin lintudirektiivin mukaan suojellun ruisrääkän reviiri.

Bockträsk on rannoiltaan umpeen kasvava ja ruskeavetinen suolampi. Vesikasvillisuus on niukkaa: lammessa kasvaa harvakseltaan uistinvitaa ja vesihernettä. Bockträskin välitön ympäristö on hyllyvää

ja paikoitellen hyvin vaikeakulkuista rantanevaa. Runsaimpia lajeja ovat kurjenjalka, pullosara, jouhisara, mutasara, suovehka, karpalo, pyöreälehtikihokki, luhtavilla sekä rahkasammalet. Järviruoko ja osmankäämi ovat paikoitellen peittäneet alleen matalamman kasvillisuuden.

Bockträskiä reunustaa 10–60 metrin levyisenä vyöhykkeenä viitamainen kostea metsä. Sen puusto on etupäässä hieskoivua, seassa kuusta, haapaa ja halavaa. Runsaan pensaskerroksen valtalajeina ovat kiilto-, virpa- ja mustuvapaju sekä paatsama. Aluskasvillisuudessa runsaita lajeja ovat mesiangervo, kastikkalaji, korpikaisla, metsäalvejuuri, suovehka, harmaasara, rätvänä, purtojuuri, korpi-imarre, mesimarja, ranta-alpi, kurjenjalka, suo-orvokki, jousivihvilä, jokapaikansara, raate ja rentukka. Bockträskin luonnontilaltaan heikohkon laskuojan varressa havaittiin yksi yksittäinen harajuuren kukinto. Koivuviidan koillisosassa sijaitsee lähde, joka on osittain muutettu läheisen talon kaivoksi. Lähteen ympärillä ei havaittu erityistä lähdekasvillisuutta.

Bockträskille laskevilla rinteillä on tuoretta, kohtalaisen matalakasvuista hylättyä viljelysmaata tai niittyä, jonka runsaimpina lajeina ovat koiranputki, nurmipuntarpää, metsäkurjenpolvi, poimulehti, punaailakki, rohtovirmajuuri, vuohenputki, niittykellukka, niittyleinikki, kevätleinikki, voikukka, huopaohdake, juolavehnä ja hietakastikka. Alue on pysynyt enimmäkseen avoimena. Puiden taimet ovat vielä harvassa ja keskittyvät ojanvarsille. Alueen korkeimmilla kohdilla on ketomaisia laikkuja, joilla kasvaa edellisten lisäksi tuoksusimake, akankaali, nuokkuhelmikkä, nurmitädyke, särmäkuisma, aitovirna, syyllälinnunherne ja ketohärkki. Lähempänä Bockträskiä kasvillisuus on rehevämpää ja korkeampaa, valtalajeina mesiangervo ja korpikaisla. Tutkimusalueen pohjoisrajalla sijaitsevassa pihapiirissä on harvapuustoista metsittynyttä niittyä, jonka aluskasvillisuudesta varsinaiset metsälajit puuttuvat.

Bockträskin ympäristön linnusto on runsaslajinen. Direktiivilajeista siihen kuuluu ruisräykkä ja uhanalaisluokituksen lajeista tilitähti (VU) ja käki (NT). Koivuviidassa havaittiin ensimmäisellä maastokäynnillä sirkkalintulaji, jonka määrittäminen jäi kuitenkin epävarmaksi. Lintu ei ollut äänessä enää seuraavilla käynneillä. Muu lajisto ja karkeat parimääräarviot: peippo 6, uunilintu 5, kirjosiippo 5, harmaasiippo 3, mustarastas 2, lehtokerttu 2, punarinta 2, laulurastas 2, harakka 1, kuusitiainen 1, metsäkirvinen 1, metsäviklo 1, mustapääkerttu 1, pajusirkku 1, pensaskerttu 1, punakylkirastas 1, räkäkirjuri 1, sepelkyyhky 1, sinisorsa 1, sirittäjä 1, taivaanvuohi 1, talitiainen 1, tavi 1, varis 1, västäräkki 1 ja lehtokurppa 1.

## 3.2. Nimetön lampi ja puronotko ympäristöineen

Tutkimusalueen toiseksi arvokkain luontokohde koostuu aivan tutkimusalueen etelärajalla sijaitsevasta pienestä nimettömästä suolammesta ja siitä Bockträskiä kohti laskevasta purosta. Nimetöntä lampea voidaan pitää vesilain suojelemana enintään yhden hehtaarin suuruisena luonnontilaisena lampena ja puroa vesilain suojelemana vesistöä pienempänä luonnontilaisen kaltaisena uomana. Kummankin välittömässä läheisyydessä olevia metsiä voidaan pitää metsälain suojelemina purojen ja pienten lampien välittöminä lähiympäristöinä.

Nimetön lampi on pieni ruskeavetinen suolampi, jossa ei ole muuta kasvillisuutta kuin runsaana mutta steriilinä kasvanut lummelaji. Lammen ympärillä on nebareunus ja sen itäpuolelle jää pienialainen luonnontilainen räme. Lammen pohjoispuolelta kulkee metsäautotie, joka heikentää jonkin verran kohteen luonnontilaa.

Nimettömästä lammesta ja sitä ympäröivältä suoalueelta laskee pieni kausikosteaa puro Bockträskiä kohti. Puro kulkee kalliojyrkänteiden rajaamassa korpinoitossa, jonka kasvillisuus muistuttaa paikoitellen lehtokorpea ja kuivemmilta osiltaan lehtomaista kangasta. Notkon puusto on paikoitellen järeähköä kuusikkoa, jonka seassa kasvaa yksittäisiä suuria tervaleppiä ja raitoja sekä vaahteran taimia. Puro on luonnontilaisen kaltainen. Sitä lienee kaivettu useita vuosikymmeniä sitten. Korpinoitkon aluskasvillisuudessa kasvaa runsaana metsäimarre, korpi-imarre, hiirenporras, metsäalvejuuri, oravanmarja ja ketunleipä sekä lehtomaisilla osilla myös sudenmarja, valkovuokko, metsäorvokki, sini-vuokko ja kevätlinnunherne. Luontokohteen linnusto on mukana Bockarmossenin lajiluettelossa.

### 3.3. Bockarmossen ympäristöineen

Bockarmossenin arvo luontokohteenä on selvästi vähäisempi kuin kahden edellä mainitun kokonaisuuden. Sen luonnontilaisimpina säilyneet rämeen kosteimmat osat ja neva muodostavat kuitenkin kohteen, jonka säilyttämistä esimerkiksi opetustarkoituksiin kannattaa harkita kaavoituksen yhteydessä. Bockarmossen on kokonaisuudessaan pahasti muuttunut viettokeidas, jonka koko länsiosa on tehokkaan ojituksen takia metsää kasvavaa turvekangasta. Myös nykyisellä rämeellä on runsaasti turpeennostosta kertovia umpeen kasvaneita turvehautoja. Ainoa Bockarmossenilla tavattu arvokas laji tai luontotyyppi on jo Bockträskin yhteydessä mainittu käki (NT), jonka laajaan reviiiriin myös suoalue kuuluu.

Bockarmossenin rämeikköinen osa on etupäässä isovarpu- ja rahkarämettä. Lähes koko aluetta on käytetty vuosikymmeniä sitten pienimuotoiseen turpeennostoon, mikä näkyy turvehautojen pilkkomana mosaiikkimaisena kasvillisuutena. Puuston valtalajina on alle 5 m mänty, seassa hieskoivua. Aluskasvillisuuden runsaimpia lajeja ovat tupasvilla, suopursu, kanerva, valkopiirtoheinä, pyöreälehtikihokki, suokukka, karpalo, lakka ja juolukka. Bockarmossenin eteläosat ovat kohtalaisen luonnontilaista avosuota, joka alkaa rahkaisena ja mäntäikköisenä puuttomana rämeenä ja muuttuu etelää kohti vetiseksi pullosaraa ja raatetta kasvavaksi saranevaksi. Nevan keskellä sijaitsee pienikokoinen kangasmetsäsaareke, jolla kasvaa keski-ikäistä hoidettua männikköä. Saareke ei täytä metsälain suojeleman luontotyypin kriteerejä.

Bockarmossenin länsiosa on ojitettu kymmeniä vuosia sitten. Tällä hetkellä sen puusto on jo lähes täysikasvuista ja aluskasvillisuus muistuttaa kangasmetsää. Vanhat turpeennostopaikat ovat edelleen selvästi näkyvissä kosteina painanteina. Alueen yleisin kasvillisuustyyppi on mustikkaturvekangas. Aluskasvillisuudessa tavataan runsaina mustikkaa, metsäalvejuurta, suopursua ja metsäkortetta. Puustossa ovat valtalajeina mänty ja koivut, korpimaisilla osilla myös kuusi.

Suurin osa Bockarmossenien ympäröivistä metsistä on kallionlakien kuivaa kangasmetsää valtalajeinaan kanerva, puolukka ja poronjäkälät. Tutkimusalueen etelä- ja länsiosissa metsät ovat osittain tuoreempia mustikkatyyppin kankaita. Kaikki kangasmetsät ovat suurelta osalta talouskäytössä, mistä kertovat pienialaiset hakkuut ja taimikot. Kangasmetsien seassa on pienikokoisia rämelaikkuja, joiden kasvillisuus on etupäässä isovarpu- ja tupasvillarämettä. Rämeiden puusto on paikoitellen hieskoivultaista. Aluskasvillisuuden runsaita lajeja ovat tupasvilla, juolukka, kanerva, puolukka, lakka, karpalo, suopursu ja suokukka.

Bockarmossenin ja sitä ympäröivien metsien linnusto koostuu tyyppillisistä metsälajeista. Varsinaisia avoimien suoalueiden lajeja ei havaittu. Lajisto ja karkeat parimääräarviot: uunilintu 11, peippo 9,



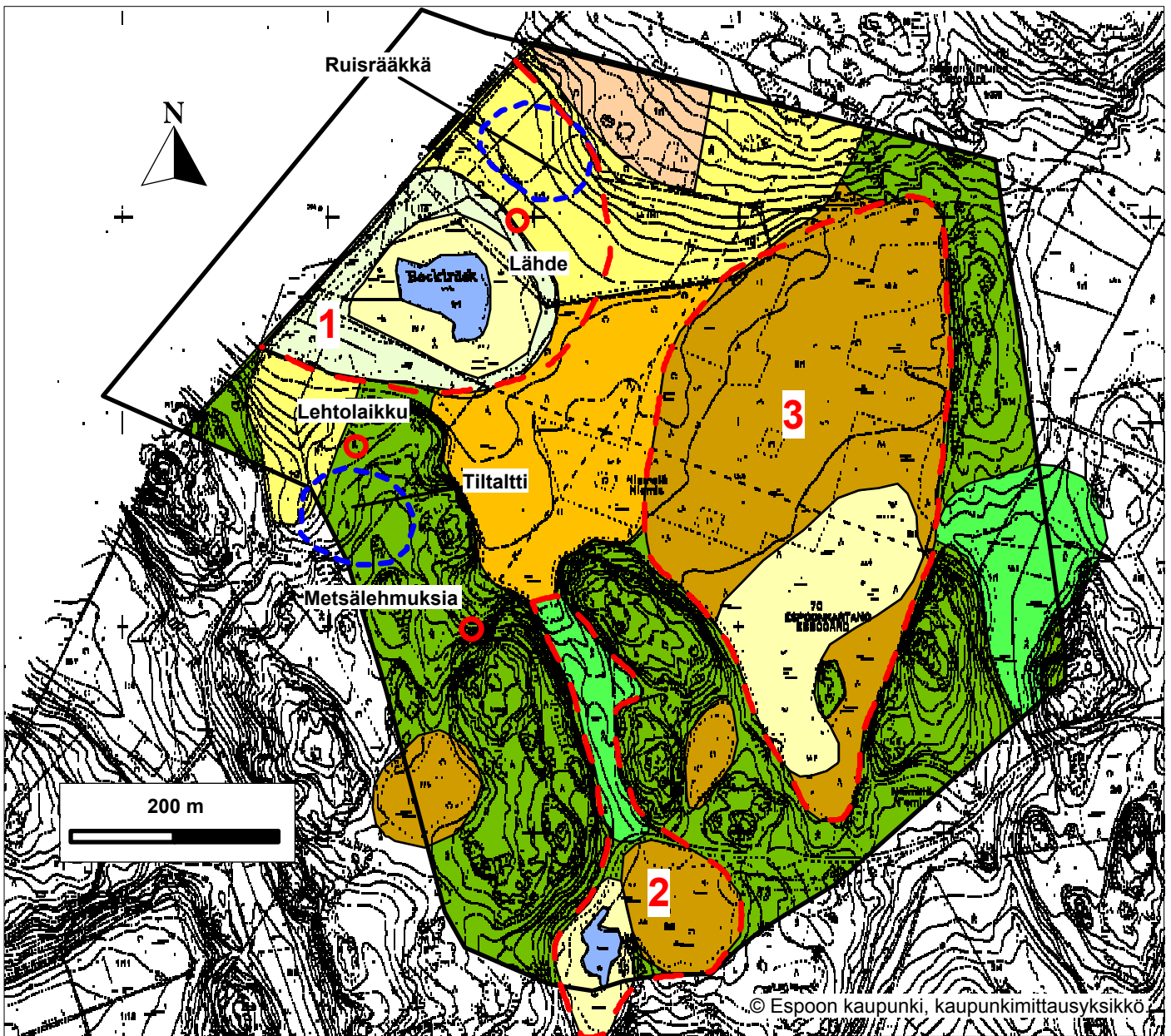
metsäkirvinen 7, harmaasieppo 3, talitiainen 3, mustarastas 2, vihervarpunen 2, hippiäinen 1, hömötiainen 1, keltasirkku 1, kuusitiainen 1, laulurastas 1, räkättirastas 1 ja sepelkyyhky 1.

### **3.4. Muut pienialaiset kohteet**

Lehtomaista kasvillisuutta havaittiin pienellä laikulla tutkimusalueen länsiosassa, missä kasvoi jonkin verran sinivuokkoa ja sudenmarjaa. Lehtolaikusta selvästi erillään, luoteeseen viettävän kalliorinteen juurella kasvaa pieni muutamasta nuoresta metsälehmuksesta koostuva jalopuuryhmä. Kohteet ovat hyvin pienialaisia mutta ne kannattaa huomioida alueen maankäyttöä suunniteltaessa, mikäli siihen on käytännön mahdollisuuksia.

### **3.5. Johtopäätökset ja toimenpidesuosituks**

Karttaliitteeseen rajatut luontokohteet ”Bockträsk” sekä ”Nimetön lampi ja puronotko” ovat kaavoituksessa huomioitavia kohteita, joiden käyttömuodot tulee suunnitella niin että niiden luonnonarvot eivät heikkene merkittävästi. Alueet sopivat hyvin kevyesti hoidettaviksi virkistysalueiden osiksi. Karttaliitteeseen rajattu luonnonkohde ”Bockarmossen”, joka käsittää suon kosteimmat ja luonnonalaisimmat osat, on selvästi kahta edellistä kohdetta vähäarvoisempi. Sillä on avosuona kuitenkin maisemallista arvoa, joten kohteen säilyttämistä kannattaa harkita maankäyttöä suunniteltaessa. Lisäksi kohdetta voidaan käyttää esimerkiksi opetustarkoituksiin. Kangasmetsien keskellä jäävä lehtolaikku ja metsälehmusryhmä ovat hyvin pienialaisia kohteita, jotka kannattaa huomioida alueen suunnittelussa.



**Arvokkaat pistemäiset kohteet**  
**Ruisrääkän ja tiltaltin reviirit**

Neva  
 Räme  
 Korpi  
 Niitty  
 Turvekangas  
 Pihapiiri  
 Vesialue  
 Viita  
 Kangasmetsä

Arvokas luontokohde  
 Alueen raja

1 Bockträsk  
 2 Nimetön lampi ja puronotko  
 3 Bockarmossen

Bockarmossenin luontotyypit, arvokkaat luontokohteet sekä uhanalaisten ja direktiivilajien reviirit vuonna 2002 tehdyn luontoselvityksen mukaan.



## ESPOON YMPÄRISTÖKESKUKSEN MONISTESARJA:

- |      |   |
|------|---|
| 1/98 | Espoon kaupungin henkilökunnan ympäristöopas.   |
| 1/99 | Espoon kasvikartoitus 1990-1998.  |
| 1/00 | Espoon Pitkäjärven tutkimukset 1999.  |
| 2/00 | Hannusjärvi, rakennetun ympäristön vaikutus järven tilaan sekä ehdotus vaikutusten vähentämiseksi ja tulevien paineiden ennalta ehkäisemiseksi. |
| 3/00 | Espoon Luukinjärven ja Kalajärven kunnostussuunnitelmat.  |
| 4/00 | Kaitalahden yleistilan ja rehevöitymisen selvitys kesällä 1999.   |
| 5/00 | KOVA – kokonaisvaltainen ympäristökasvatusprojekti varhaiskasvattajille.  |
| 1/01 | Villa Elfvikin ympäristön lammikoiden vesieläimistö ja -kasvisto kesä-syyskuussa 2000.  |
| 1/02 | Bockarmossenin luontoselvitys   |

Julkaisuja voi kysyä ympäristökeskuksesta

p. 8162 4832 tai 8162 4838, fax: 8162 4846, sähköposti: [ymparisto@espoo.fi](mailto:ymparisto@espoo.fi)