

# ASUNTOKUNNAT JA PERHEET 2014

Tietoisku 8/2014

## Sisällys

1. Asuntokuntien keskipyynti pysynyt ennallaan
2. Perheiden keskipyynti hieman pienentynyt
3. Monilapsisuus yleisintä Pohjois-Espoossa
4. Perheiden kaksikielisyys yleistyy edelleen



Espoon väkiluku kasvoi vuoden 2013 aikana 260 753 henkeen. Vuoden 2014 alussa espoolaiset asuivat 113 751 asuntokunnassa. Asuntokunnat olivat lisääntyneet vuodessa 1 549:lla. Espoon asuntokunnissa asui keskimäärin 2,24 henkilöä. Keskipyynti oli pysynyt samana vuoden aikana.

Pienten eli yhden tai kahden hengen asuntokuntien osuus pysyi samana vuoden 2013 aikana olleen 67,6 %. Pienten asuntokuntien osuus oli noussut Suur-Leppävaarassa ja Suur-Tapiolassa.

Espoossa asui yli 70 733 perhettä vuoden 2014 alussa. Vuoden 2013 aikana perheiden määrä kasvoi noin 980 perheellä, mikä oli noin 40 perhettä enemmän kuin vuotta aikaisemmin.

Varsinaisissa lapsiperheissä eli perheissä, joissa on vähintään yksi alaikäinen lapsi, keskimääräinen alaikäisten lasten määrä oli pysynyt 1,78 lapsessa vuoden 2013 ajan. Vuoden 2014 alussa Espoossa oli noin 33 000 lapsiperhettä. Yksilapsisten lapsiperheiden osuus oli pysynyt samana, samoin kaksilapsisten perheiden osuus vuoden aikana. Monilapsisten perheiden osuus oli pysynyt ennallaan. Perheitä, joissa oli vähintään kolme alaikäistä lasta oli noin 5 200.

Yksinhuoltajaperheitä eli perheitä, joissa oli vähintään yksi alaikäinen lapsi ja vain toinen vanhemmista, oli vuoden vaihteessa 6 498. Lisäystä edellisestä vuodesta oli 48 perhettä, mikä oli pienempi lisäys kuin vuotta aikaisemmin. Vajaa viides lapsiperheistä oli yksinhuoltajaperhe. Osuus on pysynyt samana edellisestä vuodesta.

Täysin suomenkielisten perheiden osuus espoolaisperheistä oli edelleen pienentynyt vuoden 2013 aikana. Perheitä, joissa molemmat tai ainoa aikuinen oli suomenkielinen, on 74,5 %. Niiden perheiden osuus, joissa toinen aikuinen on suomenkielinen, oli noussut 12,6 %:iin.

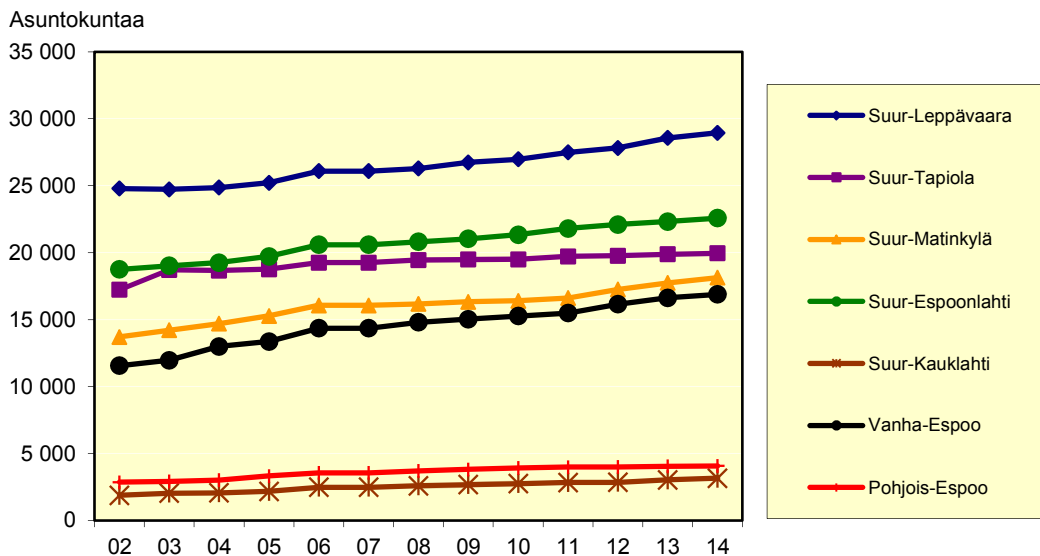
Perheitä, joissa molemmat tai ainoa huoltaja oli ruotsinkielinen, oli 3,9 % perheistä. Kahden äidinkielen perheitä Espoossa on 13,0 %. Näistä eniten oli perheitä, joissa puhuttiin suomea ja ruotsia. Noin 15 % perheistä on kokonaan tai osittain vieraskielisiä. Osuus oli kohonnut edellisestä vuodesta. Täysin vieraskielisiä perheitä oli 8,6 %.

## Palveluliiketoimi Kaupunkitieto



# 1 ASUNTOKUNTIEN KESKIKOKO PYSYNYT ENNALLAAN

Espoon väkiluku kasvoi vuoden 2013 aikana 260 753 henkeen. Vuoden 2014 alussa espoolaiset asuivat 113 751 asuntokunnassa. Asuntokunta muodostuu samassa asunnossa asuvista riippumatta perhe- tai sukulaisuussuhteista. Asuntokunnat olivat lisääntyneet vuodessa 1 549:lla. Kasvu oli määrällisesti pienempi kuin vuotta aikaisemmin. Espoon asuntokunnissa asui keskimäärin 2,24 henkilöä. Keskokoko oli pysynyt samana vuoden aikana.



Kuva 1. Asuntokunnat suuralueittain v. 2002-2014

Keskimäärin suurimmissa asuntokunnissa asuttiin edelleen Pohjois-Espoossa ja Suur-Kauklahdessa. Suur-Kauklahdessa asuntokunnan koko oli jopa kasvanut vuoden aikana. Suur-Matinkylän ja Suur-Tapiolan asuntokunnat ovat keskimäärin Espoon pienimmät. Suur-Matinkylässä asuntokunnan keskikoko oli hieman noussut, mutta Vanha-Espoossa pienentynyt.

Taulukko 1. Asuntokuntien määrä suuralueittain vuonna 2014 sekä keskipito 2013 ja 2014

Suuralue	Asunto- kuntia	Muutos v:sta 2013	Keskipito	
			2013	2014
1. Suur-Leppävaara	28 950	381	2,21	2,21
2. Suur-Tapiola	19 957	83	2,17	2,17
3. Suur-Matinkylä	18 142	402	2,05	2,06
4. Suur-Espoonlahti	22 577	260	2,32	2,32
5. Suur-Kauklahti	3 157	123	2,50	2,51
6. Vanha-Espoo	16 890	269	2,31	2,30
7. Pohjois-Espoo	4 078	31	2,73	2,73
Koko Espoo	113 751	1 549	2,24	2,24

Pienten eli yhden tai kahden hengen asuntokuntien osuus pysyi samana vuoden 2013 aikana olleen 67,6 %. Pienten asuntokuntien osuus oli noussut Suur-Leppävaarassa sekä Suur-Tapiolassa ja laskenut tai pysynyt ennallaan muilla alueilla.

Yleisimpiä pienet asuntokunnat olivat edelleen Suur-Matinkylässä, jossa niiden osuus on 74 %. Suur-Matinkylän asuntokunnista yhden hengen asuntokuntia oli 41 %. Seuraavaksi eniten pieniä asuntokuntia on Suur-Tapiolassa ja Suur-Leppävaarassa. Vähiten pieniä asuntokuntia oli pientalovaltaisessa Pohjois-Espoossa, vain 53 %.

Taulukko 2. Asuntokuntien henkilöluku suuralueittain vuodenvaihteessa 2013/14 (%)

Suuralue	Henkilöluku					Yht.	Lkm
	1	2	3	4	5+		
1. Suur-Leppävaara	36,5	32,3	13,2	12,2	5,7	100	28 950
2. Suur-Tapiola	36,8	33,3	12,3	12,5	5,1	100	19 957
3. Suur-Matinkylä	40,9	32,9	11,9	10,2	4,1	100	18 142
4. Suur-Espoonlahti	32,8	32,2	14,5	14,2	6,4	100	22 577
5. Suur-Kauklahti	30,2	27,9	15,3	17,7	8,9	100	3 157
6. Vanha-Espoo	34,8	30,0	15,0	13,5	6,6	100	16 890
7. Pohjois-Espoo	23,0	30,1	16,6	19,1	11,2	100	4 078
Koko Espoo	35,6	32,0	13,5	12,9	5,9	100	113 751

Asuntokuntien henkilökoko ei ollut juurikaan muuttunut edellisestä vuodesta. Yhden hengen asuntokuntien osuus oli hieman laskenut, mutta kahden hengen asuntokuntien kohonnut hieman. Vähintään neljän hengen asuntokuntia oli lähes viidennes. Eniten vähintään neljän hengen asuntokuntia on Pohjois-Espoossa, jossa niiden osuus on 30 %. Toiseksi eniten suuria asuntokuntia oli Suur-Kauklahdessa, 27 % asuntokunnista.

## 2 PERHEIDEN KESKIKOKO HIEMAN PIENENTYNYT

Espoossa asui 70 733 perhettä vuoden 2014 alussa. Vuoden 2013 aikana perheiden määrä kasvoi noin 980 perheellä, mikä oli noin 40 perhettä enemmän kuin vuotta aikaisemmin. Suhteellinen perheiden määrän lisäys oli 1,4 %. Perhe koostuu yhdessä asuvista henkilöistä, joita yhdistää avioliitto, avoliitto tai vanhempi-lapsi -suhde. Vuodesta 1990 lähtien myös lapsettomat avoparit ovat muodostaneet perheen ja vuodesta 2003 alkaen rekisteröidyt parisuhteet on laskettu perheisiin.

Taulukko 3. Perheet perhetyypeittäin 2012, 2013 ja 2014, lapset iästä riippumatta

Perhetyyppi	2012		2013		2014	
		%		%		%
Aviopari, ei lapsia	20 238	29,4	20 483	29,4	20 783	29,4
Avopari, ei lapsia	9 322	13,5	9 440	13,5	9 590	13,6
Aviopari ja lapsia	25 558	37,1	25 902	37,1	26 036	36,8
Avopari ja lapsia	4 739	6,9	4 803	6,9	5 083	7,2
Äiti/isä ja lapsia	8 950	13,0	9 123	13,1	9 241	13,1
<b>Yhteensä</b>	<b>68 807</b>	<b>100</b>	<b>69 751</b>	<b>100</b>	<b>70 733</b>	<b>100,0</b>

Perheissä, joissa oli kotona asuvia lapsia, keskimääräinen lapsiluku oli 1,78 lasta. Määrä oli hieman laskenut edellisestä vuodesta. Keskimääräinen kotona asuvien lasten määrä oli edelleen suurin Pohjois-Espoossa ja pienin Suur-Matinkylässä. Lapsettomia perheitä on eniten Suur-Matinkylässä ja Suur-Tapiolassa, joissa niiden osuus lähenee jo puolta perheistä.

Taulukko 4. Perheiden jakautuma (%) lasten lukumäärän mukaan suuralueittain vuodenvaihteessa 2013/14 (kaikki lapset iästä riippumatta)

	Lasten lukumäärä						Perheitä,	
	0	1	2	3	4+		joissa lapsia	Lapsia/perhe, joissa lapsia
1. Suur-Leppävaara	44,3	24,4	22,3	7,1	1,8	100	55,7	1,77
2. Suur-Tapiola	46,7	22,2	23,0	6,9	1,3	100	53,3	1,77
3. Suur-Matinkylä	47,7	24,4	20,6	5,8	1,4	100	52,3	1,71
4. Suur-Espoonlahti	41,2	24,9	24,4	7,5	2,0	100	58,8	1,78
5. Suur-Kauklahti	32,3	25,1	29,7	10,1	2,8	100	67,7	1,88
6. Vanha-Espoo	39,0	26,6	24,0	7,9	2,5	100	61,0	1,80
7. Pohjois-Espoo	34,2	24,3	27,2	9,6	4,7	100	65,8	1,98
Koko Espoo	42,9	24,5	23,3	7,3	2,0	100	57,1	1,78
<b>Perheet, lkm</b>	<b>30 373</b>	<b>17 320</b>	<b>16 493</b>	<b>5 156</b>	<b>1 391</b>	<b>70 733</b>	<b>40 360</b>	

Lähes joka kymmenennessä espoolaisperheessä oli vähintään kolme kotona asuvaa lasta. Tällaiset perheet olivat tavallisimpia Pohjois-Espoossa ja Suur-Kauklahdessa. Suhteellisesti vähiten suuria perheitä oli Suur-Tapiolassa ja Suur-Matinkylässä.

### 3 MONILAPSISUUS YLEISINTÄ POHJOIS-ESPOOSSA

Varsinaisissa lapsiperheissä eli perheissä, joissa on vähintään yksi alaikäinen lapsi, keskimääräinen alaikäisten lasten määrä oli pysynyt 1,78 lapsessa vuoden 2013 ajan. Vuoden 2014 alussa Espoossa oli noin 33 000 lapsiperhettä. Yksilapsisten lapsiperheiden osuus oli pysynyt samana, samoin kaksilapsisten perheiden ja myös monilapsisten perheiden osuus. Perheitä, joissa oli vähintään kolme alaikäistä lasta oli noin 5 200.

Yksilapsisia perheitä oli eniten Suur-Matinkylän lapsiperheissä 46 %. Vähiten yksilapsisia perheitä oli Suur-Kauklahdessa ja Pohjois-Espoossa, joissa taas niiden perheiden osuus, joissa oli vähintään kolme lasta oli keskimääräistä korkeampi.

Taulukko 5. Lapsiperheiden jakautuma (%) suuralueittain alaikäisten lasten määrän mukaan vuodenvaihteessa 2013/14

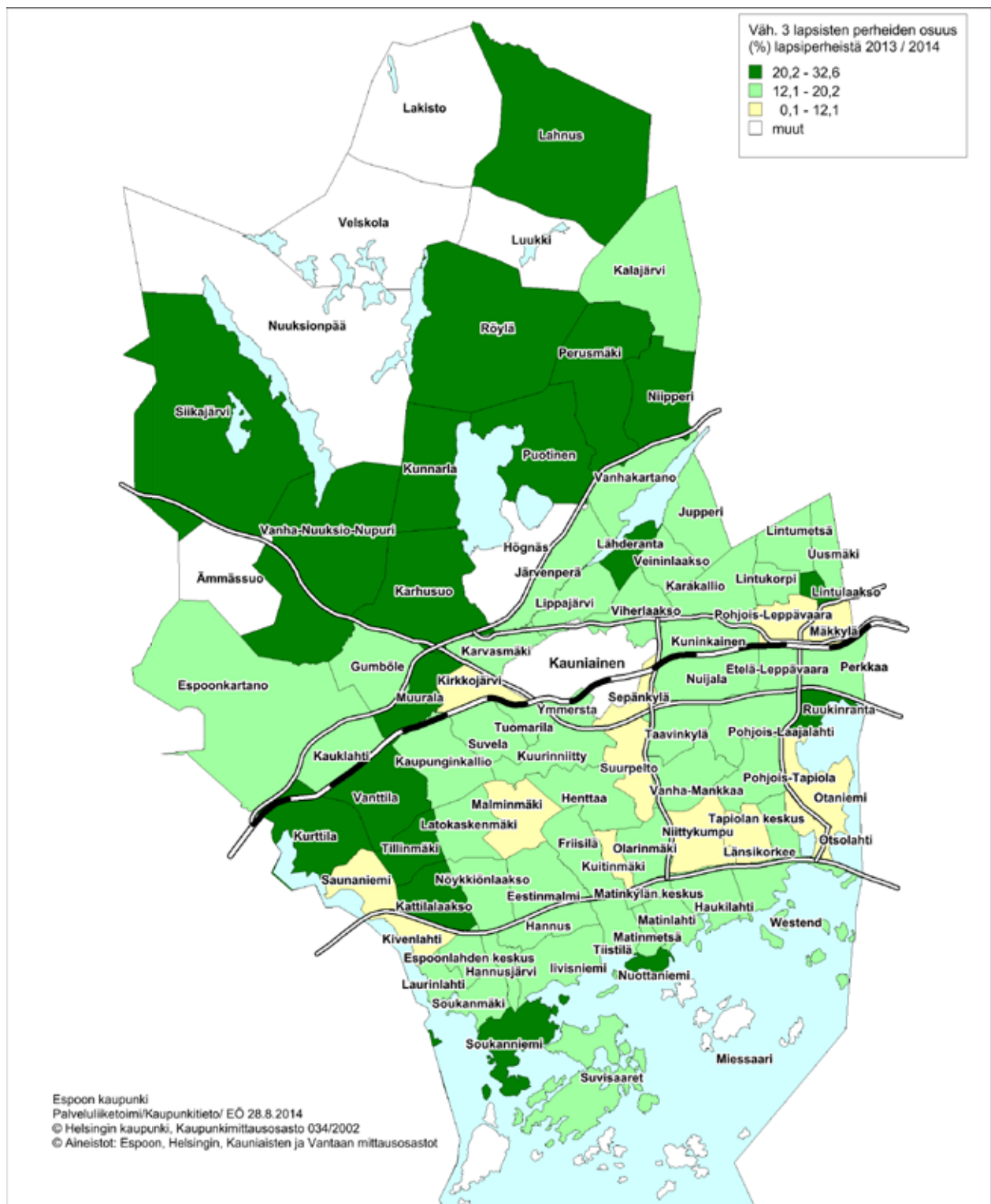
Suuralue	Alaikäisten lasten (0-17v) lukumäärä				Yht.	Alaikäisiä lapsia/ perhe	Lapsia (kaikki)/ perhe
	1	2	3	4+			
1. Suur-Leppävaara	43,6	40,8	12,4	3,3	100	1,77	1,89
2. Suur-Tapiola	41,2	44,4	12,3	2,1	100	1,76	1,90
3. Suur-Matinkylä	46,2	39,9	11,3	2,6	100	1,71	1,83
4. Suur-Espoonlahti	42,2	42,1	12,6	3,0	100	1,78	1,92
5. Suur-Kauklahti	36,7	45,4	14,2	3,7	100	1,86	1,98
6. Vanha-Espoo	43,3	40,5	12,3	3,9	100	1,79	1,92
7. Pohjois-Espoo	37,9	41,5	13,9	6,7	100	1,94	2,10
Koko Espoo	42,6	41,7	12,4	3,3	100	1,78	1,91
Lkm	14 079	13 760	4 100	1 080	33 019		

Yksinhuoltajaperheitä eli perheitä, joissa oli vähintään yksi alaikäinen lapsi ja vain toinen vanhemmista, oli vuoden vaihteessa 6 498. Lisäystä edellisestä vuodesta oli 48 perhettä, mikä oli pienempi lisäys kuin vuotta aikaisemmin. Vajaa viidennes lapsiperheistä oli yksinhuoltajaperhe. Osuus on pysynyt samana edellisestä vuodesta.

Taulukko 6. Yksinhuoltajaperheet ja niiden osuus lapsiperheistä suuralueittain vuodenvaihteessa 2013/14

Suuralue	Lapsiperheitä Lkm	Yksinhuoltajaperheitä Lkm	Yksinhuoltajaperheitä lapsiperheistä %
1. Suur-Leppävaara	8 149	1 660	20,4
2. Suur-Tapiola	5 030	843	16,8
3. Suur-Matinkylä	4 332	1 038	24,0
4. Suur-Espoonlahti	7 086	1 343	19,0
5. Suur-Kauklahti	1 285	238	18,5
6. Vanha-Espoo	5 379	1 132	21,0
7. Pohjois-Espoo	1 758	244	13,9
Koko Espoo	33 036	6 498	19,7

Yksinhuoltajaperheiden osuus oli kohonnut Suur-Leppävaarassa, Suur-Matinkylässä ja Suur-Espoonlahdessa. Korkein yksinhuoltajaperheiden osuus lapsiperheistä oli Suur-Matinkylässä, jossa lähes joka neljäs lapsiperhe on yksinhuoltajaperhe. Vanha-Espoossa yksinhuoltajaperheitä oli viidennes lapsiperheistä. Vähiten yksinhuoltajia oli Pohjois-Espoossa ja Suur-Tapiolassa.



Kuva 2 . Vähintään 3 lapsisten perheiden osuus lapsiperheistä vuodenvaihteessa 2013/14. (Karttaan merkitty Espoon tilastolliset pienalueet ja väh. 3 lapsisten perheiden määrä kullakin pienalueella. Jos alueella alle viisi havaintoa alue merkitty karttaan valkoisella värillä.)



#### 4 PERHEIDEN KAKSIKIELISYYS YLEISTYY EDELLEEN

Täysin suomenkielisten perheiden osuus espoolaisperheistä oli edelleen pienentynyt vuoden 2013 aikana. Perheitä, joissa molemmat tai ainoa aikuinen oli suomenkielinen, on 74,5 %. Niiden perheiden osuus, joissa toinen aikuinen on suomenkielinen, oli noussut 12,6 %:iin.

Taulukko 7. Perheet vanhempien / vanhemman äidinkielen mukaan 2009-2014

Vanhempien/ vanhemman äidinkieli	2009	2010	2011	2012	2013	2014
Molemm. suomenkielisiä	67,5	67,1	66,5	65,9	65,0	64,3
Molemm. ruotsinkielisiä	3,3	3,3	3,2	3,1	3,0	3,0
Molemm. muunkielisiä	3,9	4,4	4,8	5,4	6,0	6,6
Suomenk. ja ruotsink.	7,4	7,4	7,2	7,1	7,0	6,9
Suomenk. ja muunkielinen	4,5	4,6	4,8	5,2	5,4	5,7
Ruotsink. ja muunkielinen	0,4	0,4	0,4	0,4	0,4	0,4
Ainoa huoltaja suomenk.	10,7	10,6	10,6	10,5	10,3	10,2
Ainoa huoltaja ruotsink.	0,9	0,9	0,9	0,9	0,9	0,9
Ainoa huoltaja muunk.	1,2	1,4	1,5	1,7	1,9	2,0
Yhteensä	100	100	100	100	100	100,0
Lkm	66 293	66 990	67 718	68 807	69 751	70 733

Perheitä, joissa molemmat tai ainoa huoltaja oli ruotsinkielinen, oli 3,9 % perheistä. Kahden äidinkielen perheitä Espoossa on 13 %. Näistä eniten oli perheitä, joissa puhuttiin suomea ja ruotsia. Noin 15 % perheistä on kokonaan tai osittain vieraskielisiä. Osuus oli kohonnut edellisestä vuodesta. Täysin vieraskielisiä perheitä oli 8,6 %.

År 2013 ökade Esbos invånarantal till 260 753 personer. I början av 2014 var antalet hushåll 113 751. Antalet hushåll ökade föregående år med 1 549. Hushållens genomsnittliga storlek i Esbo var 2,24 personer. Den genomsnittliga storleken förblev på samma nivå under året.

Andelen små hushåll, det vill säga hushåll med en eller två personer, förblev på samma nivå år 2013 och uppgick till 67,6 procent. Andelen små hushåll ökade i Stor-Alberga och Stor-Hagalund.

I Esbo bodde över 70 733 familjer i början av år 2014. År 2013 ökade antalet familjer med omkring 980 stycken, vilket är omkring 40 familjer mer än ett år tidigare.

I de egentliga barnfamiljerna, det vill säga i familjer med minst ett minderårigt barn, kvarstod det genomsnittliga antalet minderåriga barn på 1,78 under år 2013. I början av 2014 fanns det cirka 33 000 barnfamiljer i Esbo. Andelen familjer med ett barn hölls på samma nivå, likaså andelen familjer med två barn. Andelen familjer med flera barn hölls på samma nivå. Det fanns omkring 5 200 familjer med minst tre minderåriga barn.

Antalet ensamförsörjarfamiljer, det vill säga familjer med minst ett minderårigt barn och endast en förälder, var vid årsskiftet 6 498. Ökningen jämfört med föregående år var 48 familjer, vilket var en mindre ökning än ett år tidigare. En knapp femtedel av barnfamiljerna var ensamföräldrafamiljer. Andelen har hållits på samma nivå som året innan.

Andelen helt finskspråkiga familjer i Esbo minskade ytterligare år 2013. Andelen familjer där den enda eller båda vuxna är finskspråkiga är 74,5 procent. Andelen familjer där en vuxen är finskspråkig ökade till 12,6 procent.

Andelen familjer där den enda eller båda vuxna är svenskspråkiga var 3,9 procent. Familjerna med två modersmål i Esbo var 13,0 procent. I största delen av dessa familjer var hemspråken finska och svenska. Omkring 15 procent av familjerna hade helt eller delvis utländska modersmål. Andelen har ökat sedan året innan. Familjerna där samtliga familjemedlemmar hade ett utländskt modersmål utgjorde 8,6 procent.

Julkaisun jakelu ja yhteystiedot:  
[www.espoo.fi/tieto](http://www.espoo.fi/tieto)  
Palveluliiketoimi, Kaupunkitieto  
PL 631, 02070 ESPOON KAUPUNKI  
Jakelu: puh. 043 8257005  
ISSN 1239-9752

Lisätietoja:  
Arja Munter, puh. 043 8265209  
Palveluliiketoimi, Kaupunkitieto  
Espoon kaupunki  
[etunimi.sukunimi@espoo.fi](mailto:etunimi.sukunimi@espoo.fi)  
[www.aluesarjat.fi](http://www.aluesarjat.fi)  
Espoo intranet Essi > omat työkalut> Verk-  
kotilastopalvelu