

Torjunta

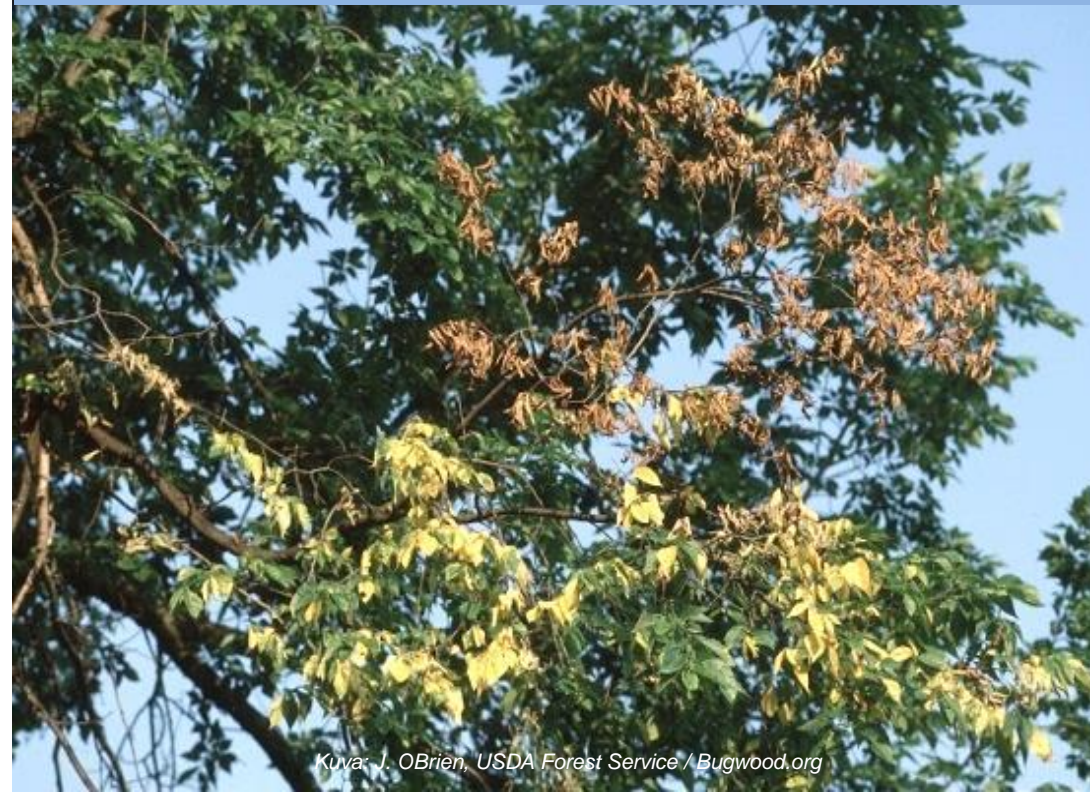
Taudin aikaisessa vaiheessa infektoituneen oksan voi poistaa. Yleensä sieni etenee kuitenkin niin nopeasti, ettei tämä ole tehokas torjuntatapa. Useimmiten puu pitää kaataa ja hakettaa. Rungon kuoriminen estää uusien mantokuoriaisten kehittymisen kaarnan alla ja siten taudin leviämisen hyönteisten välityksellä. Hollanninjalavatauti leviää myös juuriston välityksellä, joten kaikki taudin saastuttamat puut pitää poistaa ja hävittää juurineen. Juuriyhteydet muihin puihin pitää katkaista ojittamalla.

Hollanninjalavatauti ei ole sellainen kasvintuhooja, jonka torjumiseksi viranomaiset ryhtyvät toimenpiteisiin. Sen sijaan taudin torjuminen on viljelijän omalla vastuulla. Jos tautia löytyy Suomesta, viranomaiset ensin arvioivat, onko taudin hävittäminen mahdollista ja tekevät sen perusteella päätöksen toimenpiteistä. Kuolevista jalavista kannattaa ilmoittaa Elintarviketurvallisuusvirasto Eviraan (kasvinterveys@evira.fi).

Hollanninjalavataudista voi ilmoittaa www.vieraslaji.fi -sivustolle, jossa on valmis lomake havaintojen kirjaamista varten. Espoon kaupungille havainnot tulee ilmoittaa kaupungin palautejärjestelmän (<https://easiointi.espoo.fi/eFeedback/>) kautta. Vaihtoehtoisesti havainnot voi ilmoittaa sähköpostitse osoitteeseen: kaupunkitekniikka@espoo.fi tai soittamalla kaupunkitekniikan keskuksen asiakaspalvelunumeroon: 09 816 25000.

VIERASLAJIT ESPOOSSA

HOLLANNINJALAVATAUTI



Hollanninjalavatauti

(*Ophiostoma ulmi*, *O. novo-ulmi*)

TARKKAILTAVA
TAI
PAIKALLISESTI
HAITALLINEN

Alkuperä ja leviäminen

Hollanninjalavataudin aiheuttaja *Ophiostoma ulmi* -sieni kulkeutui Eurooppaan 1910-luvulla. Myöhemmin 1940-luvulla tauti palasi entistä aggressiivisempänä.

Ensimmäisen lievemmän taudin ja epidemian aiheuttaja oli *O. ulmi*, mutta seuraavan, voimakkaamman epidemian pääasiallinen syy oli todennäköisesti sienilaji *O. novo-ulmi*, joka kuvattiin omana lajinaan vasta vuonna 1991.

Suomesta hollanninjalavatautia on löydetty satunnaisesti 1960-luvulla, mutta tehokkaat hävitystoimenpiteet ja vektorihyönteisten puuttuminen ovat estäneet taudin vakiintumisen. Ilmaston lämmetessä tilanne saattaa kuitenkin muuttua, koska mantokuoriaisia tavataan jo

Viron pohjoisrannikolla, Viipurin ja Tukholman seuduilla. Norjassa ja Ruotsissa tauti on saanut jalansijan suppeilla alueilla. Hollanninjalavatautia esiintyy jo kaikissa EU-maissa Suomea lukuun ottamatta.

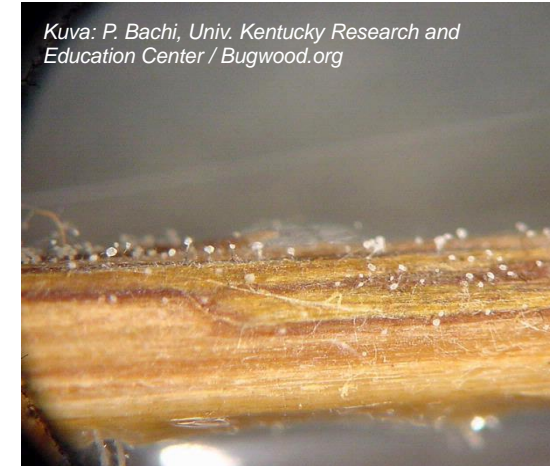
Tunnistaminen

Hollanninjalavatautia levittävät mantokuoriaiset (*Scolytus* spp.) puusta toiseen. Puu puolustautuu sientä vastaan erittämällä kumimaista eritettä, joka puolestaan estää normaalin veden ja ravinteiden kulun puussa.

Tauti näkyy aluksi oksien nuutumisenä ja myöhemmin kuivumisena. Ensin kärsivät nuoret versot, sitten kuihtuvat latvukset ja oksat. Tartunnan saanut jalava voi kuolla yhdessä kesässä.

Haitat

Ensimmäisen epidemian aikana hollanninjalavatauti tappoi 10–40 % eri maiden jalavista. Seuraava epidemia on tuhonnut miltei kaikki eurooppalaiset jalavat monesta maasta. Suomessa vaarana on myös pohjoisten jalavien geeniperimän katoaminen.



Kuva: P. Bachi, Univ. Kentucky Research and Education Center / Bugwood.org



Kuva: R. Scott Cameron, Advanced Forest Prot. Inc. / Bugwood.org

UGA3227029