

# Espoo Högberget maa-ainesottohankeen suunnittelualueen muinaisjäännösinventoinnin v. 2014 täydennys v. 2015

Timo Jussila



Tilaja: Ramboll / Esbogård AB

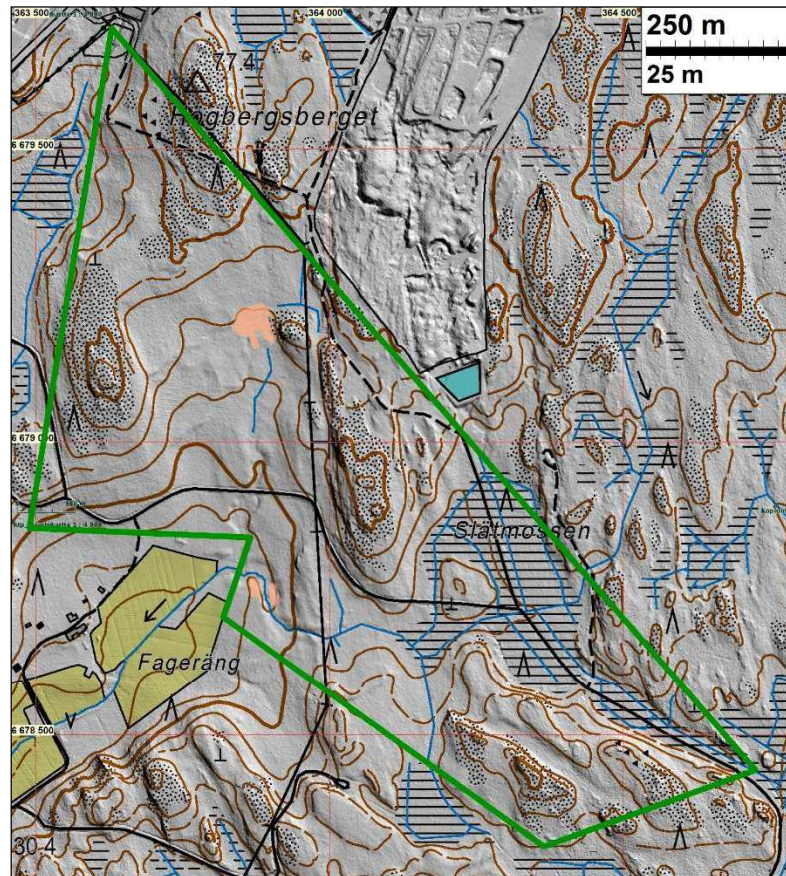
Sisältö:

<b>Inventointiraportin v. 2014 täydennys</b> .....	<b>2</b>
Tausta .....	2
Selvennykset .....	3
Vuoden 1832 kartta .....	4
Alueen maaperä .....	4
Tulos .....	5

## Inventointiraportin v. 2014 täydennys

### Tausta

Syyskuussa v. 2014 allekirjoitanut inventoi muinaisjäänöksiä Espoon Ämmässuon kaatopaikan eteläpuolella ja Halujärven pohjoispuolella olevalla kalliisella metsäalueella, jonne suunnitellaan maa-aineksen ottoa. Inventointi tehtiin hankkeen YVA-konsultti Ramboll Finland Oy:n toimeksiannosta. (Inventointiraportti: [Espoo Högberget, maa-ainesottohankkeen suunnittelualan muinaisjäänösinventointi 2014](#). Timo Jussila. ). Tutkimusalueen laajuus oli 65 hehtaaria, karkeasti ja keskimäärin noin 1,5 x 0,5 km sivuinen. Aikaa maastotyöhön (ilman matkoja ja lepotaukoja) käytettiin 7 tuntia.



Resoluutioltaan pienennetty kopio v. 2015 raportin kartasta. Tutkimusalueen raja vihreällä.

Espoon kaupunginmuseo antoi hankkeesta lausunnon 16.6.2015. Allekirjoittaneen tietoon lausunto tuli Rambollin kautta 1.12.2015. Lausunnossa todetaan suoritetusta muinaisjäänösinventoinnista:

Espoon kaupunginmuseo totesi myös lausunnossaan YVA-ohjelmasta, että muinaisjäänösinventointi on toteutettava. Konsultti on tilannut inventoinnin Mikroliitti Oy:ltä. Inventointiraportti on varsin suppea, eikä siinä selosteta tarkemmin kenttätöiden (yksi päivä) perustana olleen arkistotyön laajuutta. Mikäli muita kuin pitäjänkartan tasoista karttamateriaalia, esimerkiksi Espoonkartanon yhteisalueiden kartta vuodelta 1832, olisi käytetty, olisi esimerkiksi alueen maaperälajit ja historiallinen maankäyttö selvinnyt tarkemmin.

Inventoinnin loppupäätelmän mukaan alueella ei ole muinaisjäänöksiä eikä muita kulttuurihistoriallisia, suojeltavaksi arvioitavissa olevia jäännöksiä. Tämä olisi paremmin perusteltu, mikäli tilannetta olisi tarkasteltu hieman laajemmin. Tällainen toteamus ei myöskään voi olla inventoinnin tuloksena. Inventoinnissa voidaan todeta, että merkkejä kiinteistä muinaisjäänöksistä ei tavattu, mutta jos sellainen siitä huolimatta sijaitisi inventoidulla alueella, on se edelleen muinaismuistolain rauhoituksen alainen kohde.

Tässä täydennysraportissa selvennän Espoon kaupunginmuseon lausunnossaan esittämiä asioita.

### **Selvennykset**

Kuten v. 2014 raportista käy ilmi, selvitettiin inventoinnin valmisteluvaiheessa alueen rannansiirtymiskronologia. Sen sekä alueen (pinta-) maaperän, topografian ja maaston perusteella raportissa arvioitiin minkä aikaisia ja tyyppisiä esihistoriallisia muinaisjäännöksiä alueella voisi olla. Kuten v. 2014 raportista myöskin käy ilmi tutkittiin valmisteluvaiheessa aluetta kuvaavia vanhoja yleiskarttoja, kuten v. 1796-1805 laadittua ns. kuninkaankartastoa sekä 1840-luvulla laadittua Espoon pitäjänkartastoa ja v. 1961 peruskarttaa. Niiden perusteella - yhdistettynä em. maastotietoihin – raportissa arvioitiin mitä historiallisen ajan mahdollisia muinaisjäännöksiä alueella voisi sijaita. Alueen maaperään perehdyin ennalta rutiininomaisesti vilkaisemalla aluetta kuvaavaa (1:20 000) maaperäkartta – kyseistä rutiinityötä en maininnut v. 2014 raportissa ja siksi otan sen tässä täydennyksessä tarkemmin esille.

Kuten tiedämme, 1840-luvulla laaditut pitäjänkartat perustuvat suurelta osin ja paikoin kokonaan aiemmin laadittuihin, tarkempiin toimituskarttoihin. Kuninkaankartan ja pitäjänkartan perusteella voitiin todeta, että alue on lähes täysin käyttämätöntä ja syrjäistä takamaata. Sellaisessa tapauksessa, yhdistettynä maastotietoihin, on ilmeistä – kuten v. 2014 raportissa arvioitiin - että aluetta mahdollisesti kuvaavat tarkemmat 1700-l lopun ja 1800 luvun toimituskartat eivät sisällä muinaisjäänösinventoinnin kannalta relevanttia tietoa, jonka avulla voisi ennalta paikantaa mahdollisia muinaisjäännöksiä. Em. perustein tehdyn päätelmän perusteella, en katsonut tarpeelliseksi tarkemmin perehtyä muuhun vanhaan karttamateriaaliin, mikä on yleisesti käyttämämme ja ammattieettisesti korkeatasoinen ja oikea ratkaisu.

Toimituskarttojen maan laadun luokitteluun perehtymistä en katsonut tarpeelliseksi, koska kyseessä oli muinaisjäänösinventointi eikä siitä työn kysymyksenasettelun kannalta (onko alueella muinaisjäännöksiä) ole mielestäni käytännön hyötyä. Vastaavaa vanhojen karttojen kuvaaman maan laadun (viljelyskelpoisuuden – ”verotusarvon”) analyysiä emme ole tehneet muissakaan muinaisjäänösinventoinneissamme kuin erityistapauksissa ja suppeilta alueilta.

Maaperään perehtyminen on tehty luotettavammin nykyisten maaperäkarttojen, peruskarttojen kasvillisuusmerkintöjen sekä pinnanmuotojen, laserkeilausaineiston ja lopulta maastohavaintojen mukaisesti. Se on muinaisjäänösinventoinneissa normaali ja jo pitkään yleisesti käytetty rutiinityö. Maaperällä ja pinnanmuodoilla (topografialla) on merkitystä esihistoriallisen asuinpaikkojen ja kalmistojen (kuten pronssikautiset hautarauniot) sijoittumiselle, kuten myös historiallisen ajan maanviljelyskulttuurin maankäytölle ja elinkeinoihin liittyvälle toiminnalle, mikä lyhyesti selostettiin ja arvioitiin v. 2014 raportissa.

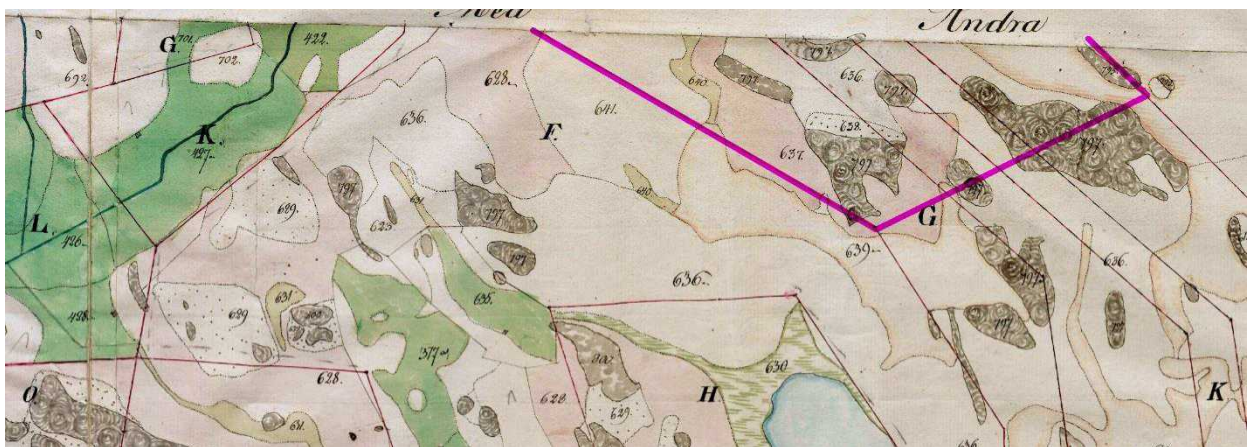
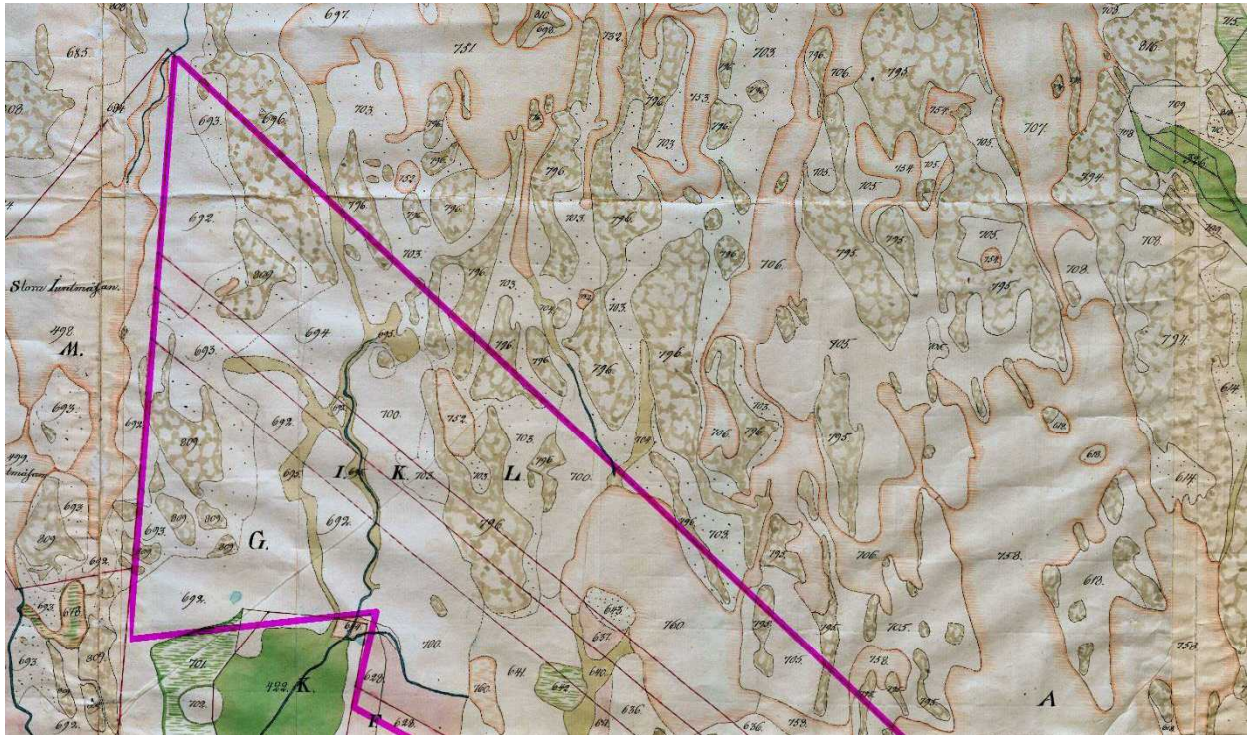
Koska vanhoista kartoista ei juurikaan ollut apua alueella mahdollisesti sijaitsevien muinaisjäänösten paikantamiseen, käytettiin inventoinnissa sitä tarkemmin muita arkeologisia ja maantieteellisiä menetelmiä. Alueesta laadittiin maanmittauslaitoksen laserkeilausaineistosta maastomalli, mikä käy ilmi v. 2014 raportista, tarkalla 1 pikseli = 0,5 m resoluutiolla. Sen avulla voidaan paikantaa arkeologisesti mahdollisesti mielenkiintoisia maarakenteita, pinnanmuotoja ja maastonkohtia. Kuten v. 2014 raportissa todettiin, maastomallista havaittuja ilmiöitä tarkastettiin maastossa.

Maastotyö tehtiin ns. asemakaavatason inventointina, jossa alue tarkastettiin varsin kattavasti myös maastossa. Tällöin inventoinnissa käytiin läpi myös maastoja jotka esiselvitysten mukaan



ja pintapuolisesti paikan päällä tarkasteltuna sekä kokemukseräisesti arvioituina eivät ole arkeologisesti mielenkiintoisia. Inventoinnin maastotyön kattavuus käy ilmi mm. v. 2014 raportin tarkastetut alueet kartasta.

### Vuoden 1832 kartta

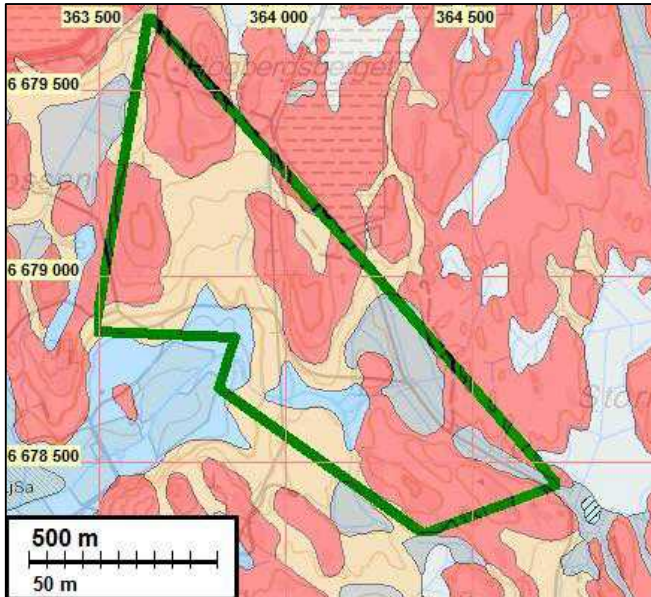


Ote kartasta Esbogårds Samfällighets Ägor del 3 (ylempi) ja del 5 (alempi) vuodelta 1832 (Johan Meller, signum B7:9, lähde: <http://digi.narc.fi/digi/slistaus.ka?ay=184267>). Sen päälle on piirretty tutkimusalueen raja. Alueella ei ole peltoja eikä niittyjä. Pitäjänkartan v. 1840 kuva alueesta on täsmälleen yhtenevä ja selvästi suoraan tästä kartasta piirretty. Kartasta ei paikannu mitään arkeologisesti mielenkiintoista – potentiaalisia muinaisjäännöksiä – tutkimusalueelle. Sama johtopäätöksen voi tehdä v. 1796-1805 kuninkaankartastosta, v. 1870 senaatin kartasta ja v. 1961 peruskartasta, mitkä johtopäätökset on kerrottu v. 2014 raportissa.

### Alueen maaperä

Alueen maaperä 1 m syvyydessä on kalliota, suota ja moreenia, pieneltä alalta savea. Kuten v. 2014 raportissa todettiin, maastossa tehtyjen havaintojen mukaan pintamaaperä on lähes koko

alueella kivikkoista (runsaasti yli 0,1 m diam. kiviä). Paikoin havaittiin lajittunutta hiekka- tai hienohiekkamaaperää, jotka ovat ilmeisesti vanhoja ranta- ja fluviaalikerrostumia ja siksi ohuita, että ne eivät näy maaperäkartoissa. Näistä ja niillä tehdyistä toimista, sekä johtopäätöksistä on tarkempi kuvaus v. 2014 raportissa.



Maaperäkarta alueesta. Tutkimusalueen raja vihreällä

## Tulos

Alueelta ei ennestään tunnettu kiinteitä muinaisjäännöksiä, irtolöytöpaikkoja eikä muita kulttuurihistoriallisesti suojeltavaksi katsottavia, arkeologisoituneita jäännöksiä. Inventoinnissa v. 2014 ei alueella havaittu kiinteitä muinaisjäännöksiä eikä muita kulttuurihistoriallisia, vanhoja ja suojeltavaksi katsottavia jäännöksiä.

Alueen muinaisjäännöspotentiaali on vähäinen.

Alueelta tuskin on enää löydettävissä nykyään tunnettuja muinaisjäännöstyyppejä kuin sattumanvaraisesti.

*Loppuhuomio:* Alueella ei ole kiinteitä muinaisjäännöksiä\*. Muinaisjäännöksillä ei ole vaikutusta maanottohankkeen toteuttamiselle.

2.12.2015

Timo Jussila

---

\* Loppuhuomiossa on kyseessä inventoinnin jälkeinen *käytännön* tilanne. Arkeologeille (mutta ei useinkaan maallikoille) on täysin selvää se, että inventoinneissa ei koskaan voida varmuudella löytää kaikkia muinaisjäännöksiä. Alueesta riippuen jopa useimmat muinaisjäännökset voivat joskus jäädä havaitsematta. On olemassa myös jäännöksiä joita emme osaa tunnistaa, joita ei vielä tunneta. Sellaiset jäävät luonnollisesti aina havaitsematta. Inventoinnissa voidaan kuitenkin melko luotettavasti – riippuen inventoijan kokemuksesta ja osaamisesta – arvioida rajatun alueen muinaisjäännöspotentiaali nykytietämyksen mukaisesti. Kaikki muinaisjäännökset – myös vielä havaitsemattomat – ovat rauhoitettuja heti kun ne havaitaan, kuten muinaismuistolaissa todetaan.

Näitä asioita ei useinkaan selosteta inventointiraporteissa niiden arkeologeille itsestäänselvyiden takia ja jotta raportti ja tutkimustulos olisivat selkeitä maallikoille.