

EETVARTTI

2 / 2017

Espoon toimintaympäristökatsaus



Espoon kaupunki
Konserniesikunta
Strategiayksikkö

1.6.2017

Eetvartin
sähköinen versio:
www.espoo.fi/tieto,
Eetvartti-neljännes-
vuosijulkaisu

Ajankohtaista

- Espoon kehitys maalaiskunnasta metropoliksi -seminaari tulossa syksyllä
- Toimintaympäristön tila Espoossa 2017 -aineisto antaa kokonaiskuvan Espoon tilasta ja kehityksestä
- Espoossa äänestysaktiivisuus vaihteli huomattavasti alueittain, reilu kolmannes valtuustoon valituista uusia valtuutettuja
- Aukkaat erittäin tyytyväisiä Espoon neuvolapalveluihin
- Espoon keskiosissa suuri potentiaali innovatiiviselle kasvulle

Varttiedot I neljännes 2017

- Espoo sai muuttovoittoa muista kunnista helmikuussa 2017, tammikuu muuttotappiollinen
- Työttömien määrä väheni edelleen, etenkin pitkäaikais- ja nuorisotyöttömyys hellittänyt huomattavasti
- Uusia asuntoja valmistui kolmannes enemmän kuin vuotta aiemmin

Espoon toimintaympäristö on vielä vakaa

Toimintaympäristön tila Espoossa 2017 -tarkastelu on valmistunut ja kaikkien käytettävissä. Aineistosta on laadittu lyhyt kooste myös tähän Eetvartiin. Yleisesti voi todeta, että Espoon toimintaympäristö on vielä vakaa. Kaupunki on monella tavoin selviytyjä hyvin hektisessä ja heterogeenisessä kuntakentässä. Suomen kuntakentässä noin 60 kunnalla ja kaupungilla on suotuisat kasvunäkymät. Lopuilla noin 240 kunnalla on vaikeuksia joko oman toiminnan rahoittamisessa ja palveluiden tuottamisessa tai ne ovat väestöltään taantuvia kuntia.

Espoon kaupungilla on kuitenkin runsaasti erilaisia haasteita. Merkittäviä kaupungin toimintaan vaikuttavia tekijöitä ovat mm. vahvistuva globalisaatio, voimakkaasti etenevä digitalisaatio, työelämän laadun ja sisällön murros sekä kansallisesti massiivinen sosiaali- ja terveystoimen uudistus sekä uuden maakuntahallinnon syntyminen. Kaupungin on myös tehtävä strategisia valintoja ainakin väestön ikääntymisen ja maahanmuuton kasvun osalta. Maankäyttöä, asumista ja liikennettä koskevan uuden MAL-sopimuksen myötä kasvava asuntotuotanto näkyy myös kasvavana väestönkasvuna ja sitä kautta lisääntyvänä palvelutarpeena. Myös kuntalaisten osallistumisen laajentamiseen on selviä tarpeita.

Ikääntyvä väestö ja vieraskieliset tarvitsevat palveluita

Vaikka väestön ikärakenne on vielä suotuisa, lähestyy Espoossa ikääntyvän väestön osuus maan keskiarvoa. Vaikka ikääntyvä väestö on yhä terveempää, on joukossa kuitenkin enenevässä määrin myös sellaisia ikääntyneitä, joiden terveydenhoito edellyttää raskaiden palveluiden käyttöä. Toinen merkittävä piirre väestökehityksessä on vieraskielisten määrän nopea kasvu. Tällä hetkellä vieraskielisiä on noin 42 000, joka on noin 15 % koko Espoon asukasmäärästä. Vieraskielisten määrä ja osuus kasvavat nopeasti. Vuonna 2030 vieraskielisten määrän ennustetaan olevan vajaat 90 000. Vieraskieliset ovat hyvin heterogeeninen väestöryhmä. Tämän takia viranomaisten ja muiden toimijoiden järjestämä kotoutus ei voi olla samanlaista kaikille eri kulttuuritaustan omaaville ryhmille. Tämä asettaa suuria vaatimuksia kotoutuksen järjestäjille ja edellyttää myös yhteistyötä sekä riittäviä resursseja.

Kaupungin elinvoima perustuu laajaan osaamiseen, uusiin työpaikkoihin ja tiivistyvään kaupunkirakenteeseen

Espoolaiset asukkaat ovat korkeasti koulutettuja ja muuta maata selvästi terveempää. Kaupungin elinvoima on jatkossakin riippuvainen korkeasta osaamisen tasosta. Kaupunki panostaakin jatkuvasti osaamisen ja koulutuksen kehittämiseen. Osaajat tarvitsevat myös työtä. Kaupunki on menettänyt viime vuosina paljon korkean osaamisen työpaikkoja. Ponnistelut uusien työpaikkojen syntymiseen ovat kovat ja yhteistyötä uusien työpaikkojen saamiseksi harjoitetaan sekä kansallisesti että kansainvälisesti. Uudet avaukset ja sopimukset Shanghain kaupungin kanssa ovat tästä työstä hieno näyttö. Kaupunki on viime vuosina harjoittanut voimakasta ja tiivistävää kaavoituspolitiikkaa. Tämän on mahdollistanut mm. metron rakentaminen, joka vahvistaa ja tiivistää kaupunkirakennetta Etelä-Espoossa ja luo osaltaan vahvistuvaa elinvoimaa. Samoin kaupunkiradan varteen syntyy lähivuosina uusia tiiviitä keskuksia.

Kaupungilla on paljon mahdollisuuksia itse vaikuttaa omaan kehitykseensä. Keskeistä on saada itse espoolaiset mukaan kehittämään kaupunkia. Vain vahvalla kuntalaisten luottamuksella päätöksentekoa ja suunnittelujärjestelmää kohtaan pystytään osin kunnianhimoisetkin tavoitteet toteuttamaan.

Suomen varautuminen kansallisiin ja kansainvälisiin kriiseihin on hallinnassa

Sain mahdollisuuden osallistua Etelä-Suomen alueelliselle maanpuolustuskurssille toukokuussa. Kurssilla käytiin kattavasti lävitse Suomen varautumistilannetta ja kykyä selviytyä erilaisista kriiseistä. Varautuminen on hyvin laajaa kattaen poliisin, pelastuslaitoksen ja puolustusvoimien toiminnan lisäksi mm. energian, kuljetusten ja päivittäistavaroiden saatavuuden ja huoltovarmuuden. Voin todeta tähän loppuun, että ”suomalaisten ei tarvitse olla huolissaan, poikamme valveil on!”

1.6.2017
Teuvo Savikko
tutkimusjohtaja

Esbo stads omvärld är tillsvidare stabil

Utredningen om Esbo stads omvärld 2017 har blivit färdig och finns tillgänglig för alla. Om materialet har utarbetats en kort sammanfattning också i Eetvartti. Man kan allmänt konstatera att Esbo stads omvärld tillsvidare är stabil. Staden har på många sätt klarat sig bra i det mycket hektiska och heterogena kommunfältet. Bland kommunerna i Finland har cirka 60 kommuner och städer gynnsamma tillväxtutsikter. De övriga cirka 240 kommunerna har svårigheter antingen med att finansiera sin egen verksamhet eller med att producera tjänster eller så drabbas de av folkminskning.

Esbo stad har dock flera olika utmaningar. Faktorer som i hög grad påverkar stadens verksamhet är bland annat den växande globaliseringen, den kraftigt framskridande digitaliseringen, omvälvningen i arbetslivets kvalitet och innehåll, den nationellt omfattande social- och hälsovårdsreformen samt bildandet av en ny landskapsförvaltning. Staden måste också göra strategiska val åtminstone med tanke på att befolkningen åldras och invandringen ökar. I och med det nya avtalet om markanvändning, boende och trafik ökar bostadsproduktionen och samtidigt också antalet invånare och servicebehovet. Det finns också tydliga behov av att göra invånarna mer delaktiga.

Den åldrande befolkningen och invånarna med utländskt modersmål behöver tjänster

Trots att befolkningens åldersstruktur tillsvidare är gynnsam, närmar sig andelen äldre i Esbo landets medelvärde. De åldrande invånarna är allt friskare, men bland dem finns också i allt högre grad sådana som behöver intensivare vård. Ett annat betydande drag inom befolkningsutvecklingen är den snabba ökningen av antalet invånare med utländskt modersmål. För tillfället är antalet invånare med utländskt modersmål cirka 42 000, vilket utgör cirka 15 procent av hela Esbos befolkning. Antalet och andelen invånare med utländskt modersmål ökar snabbt. År 2030 beräknas antalet invånare med utländskt modersmål vara cirka 90 000. Denna grupp är mycket heterogen och därför kan integreringsprocessen som ordnas av myndigheter och övriga aktörer inte vara likadan för alla grupper med olika kulturella bakgrunder. Detta ställer stora krav på dem som ordnar integrering och förutsätter också samarbete och tillräckliga resurser.

Stadens livskraft grundar sig på en bred kompetens, nya arbetsplatser och en allt tätare stadsstruktur

Esboborna är högt utbildade och betydligt friskare än invånarna i övriga delar av landet. Stadens livskraft är också i framtiden beroende av en hög kompetensnivå. Staden satsar ständigt på utvecklingen av kompetens och utbildning. Kunniga invånare behöver också jobb. Staden har under de senaste åren förlorat många arbetsplatser där hög kompetens är central. Ansträngningarna för grundandet av nya arbetsplatser är hårda och samarbete för att finna nya arbetsplatser görs både nationellt och internationellt. Nya öppningar och avtal med staden Shanghai är ett fint bevis på detta arbete. Staden har under de senaste åren utövat en stark och förtätande planläggningspolitik. Detta har bland annat möjliggjort byggandet av metron, som förstärker och förtätar stadsstrukturen i södra Esbo och för sin del skapar livskraft. Också vid stadsbanan uppstår nya täta centrum under de kommande åren.

Staden har flera möjligheter att själv påverka sin utveckling. Det centrala är att göra invånarna delaktiga i utvecklingen av staden. Endast om invånarna har starkt förtroende för beslutsfattandet och planeringssystemet kan våra delvis rentav ambitiösa mål förverkligas.

Finlands beredskap för nationella och internationella kriser är under kontroll

Jag fick möjlighet att delta i en regional försvarskurs. På kursen gick vi på ett heltäckande sätt igenom Finlands beredskapssituation och förmåga att klara sig i olika kriser. Beredskapen är mycket omfattande och inkluderar förutom polisen, räddningsverket och försvarsmakten också bland annat tillgången till och försörjningsberedskapen för energi, transport och dagligvaror. Till slut kan jag konstatera att finländarna inte behöver oroa sig: "dina söners tro vakar för din ro!"

1.6.2017
Teuvo Savikko
forskningsdirektör

AJANKOHTAISTA

Seminaari tulossa syksyllä:

Espoon kaupungin tutkijaverkosto järjestää **Suomi 100 -juhlaan liittyen seminaarin torstaina 5.10.2017** klo 12.30 - 16.00.

Aiheena on **Espoon kehitys maalaiskunnasta metropoliksi**. Erityisesti tarkastelemme kaupunkiorganisaation kehitystä sekä työntekijöiden ja kuntalaisten arjen kokemuksia kasvavassa Espoossa.

Seminaaripaikkana on valtuustotalon kahvio, Espoonkatu 5, Espoon keskus.

Lisätietoja elokuussa

Toimintaympäristön tila Espoossa 2017 -aineisto antaa kokonaiskuvan Espoon tilasta ja kehityksestä

Petri Lintunen ja Teuvo Savikko

Toimintaympäristön tila Espoossa -tietopaketti kuvaa eri ilmiöiden kehitystä Espoossa ja sen lähiympäristössä mahdollisimman kattavasti. Aineisto laaditaan vuosittain siten, että se on käytettävissä seuraavan vuoden tulostavoitteita ja strategista suunnittelua valmisteltaessa. Merkittäviä kaupungin toimintaan vaikuttavia tekijöitä ovat mm. globalisaatio, digitalisaatio, työelämän murros sekä suuret kansalliset sosiaali- ja terveystoimen muutokset. Kaupungin on myös tehtävä strategisia valintoja ainakin väestön ikääntymisen ja maahanmuuton kasvun osalta. Uuden MAL-sopimuksen myötä kasvava asuntotuotanto näkyy myös kasvavana väestönkasvuna ja sitä kautta lisääntyvänä palvelutarpeena. Myös kuntalaisten osallistumisen laajentamiseen on selviä tarpeita.

Toimintaympäristön tila Espoossa 2017 -tietopaketti julkaistiin huhtikuun puolivälissä kaupungin johdon, suunnittelun ja päätöksenteon tueksi. Seuraavassa on poimintoja toimintaympäristön tila Espoossa 2017 -paketin sisällöstä.

Espoolaisten määrä kasvaa tasaista 4500 asukkaan vuosivauhtia

Kuluvan vuoden alussa Espoossa oli noin 275 000 asukasta. Väestö on kaksinkertaistunut vuodesta 1981 ja viime vuosina Espoo on kasvanut noin 4500 asukkaan vuosivauhtia. Tulevaisuudessa väestönkasvu kiihtyy siten, että Espoossa ennustetaan olevan 308 000 asukasta vuonna 2026 ja 385 000

asukasta vuonna 2050 väestöennusteen perusvaihtoehdon mukaan.

Vuodesta 2014 alkaen syntyneiden enemmisyys ja muuttovoitto muualta Suomesta ovat olleet merkittävimmät väestöä lisäävät tekijät Espoossa. Suurimpina maahanmuuttajakäryhminä ovat nuoret aikuiset. Vieraskielisten osuus väestöstä painottuu lapsiin, nuoriin ja työikäisiin. Tämä on hyvä asia tulevan huoltosuhteen kannalta, mutta se edellyttää määrätietoista panostamista maahanmuuttajien koulutukseen ja työllistymiseen. Kuluvan vuoden alussa Espoossa oli noin 42 000 vieraskielistä asukasta (15 % espoolaista) ja määrän ennustetaan kaksinkertaistuvan vuoteen 2030 mennessä.

Väestö nuorta, mutta vanhusten osuus kasvaa

Espoossa, kuten muissakin suurimmissa kaupungeissa, väestö on selvästi muuta maata nuorempaa. Suurin ikäluokka koko maassa on 68-vuotiaat, Espoossa 34-vuotiaat, Helsingissä 28-vuotiaat ja Vantaalla 33-vuotiaat. Lasten osuus väestöstä on Espoossa kuuden suurimman kaupungin korkein yhdessä Oulun kanssa. Väestö kuitenkin vanhenee myös Espoossa, 65 vuotta täyttäneitä espoolaisia oli kuluvan vuoden alussa noin 39 000 (14 % väestöstä) ja ennusteiden mukaan vuonna 2026 lähes 51 000 (17 % väestöstä) ja vuonna 2050 noin 86 400 (22 % väestöstä).

Pienituloisuusaste hiljalleen laskenut, valtaosa tyytyväisiä taloudelliseen tilanteeseensa

Espoolaisten tulotaso on maan korkeimpia: vuonna 2015 kuuden suurimman kaupungin korkein mediaanitulo oli Espoossa. FCG Konsultointi Oy:n toteuttaman Kaupunki- ja kuntapalvelututkimuksen mukaan kolme neljästä espoolaisista on tyytyväisiä taloudelliseen tilanteeseensa. Kuitenkin joka kymmenes tutkimukseen osallistuneista espoolaisista ilmoitti tinkiänsä terveydenhoidosta rahapulan vuoksi, samoin joka kymmenes ilmoitti rahapulan vaikeuttavan kouluttautumista. Joka kuudennella espoolaisella rahat eivät riitä harrastuksiin.

Pienituloisuusaste (pienituloisiin kotitalouksiin kuuluvien osuus kaikista alueella asuvista henkilöistä) kasvoi Espoossa vuosina 1999-2009 reilusta 5 %:sta yli 9 %:iin, minkä jälkeen osuus on hiljalleen laskenut. Vuonna 2015 Espoon pienituloisuusaste oli vajaa 8,5 %.

Yhä useampi lapsiperhe saa toimeentulotukea

Toimeentulotukea saaneiden henkilöiden määrä Espoossa on kasvanut, mutta tukea saaneiden osuus koko väestöstä on pysynyt melko samana. Vuonna 2016 toimeentulotukea saaneita oli Espoossa noin 24 000 ja heidän osuus väestöstä oli 8,76 %.

Toimeentulotukea saaneiden lapsiperheiden määrä sekä osuus lapsiperheistä on kuitenkin kasvanut viime vuosina. Vuonna 2016 toimeentulotukea sai 9,7 % lapsiperheistä. Osuus oli 8,6 % vuonna 2015 ja 8,1 % vuonna 2014 %. Vieraskielisten toimeentulotukea saaneiden henkilöiden määrä on viime vuosina kasvanut, mutta tukea saaneiden osuus on pysynyt samana suhteessa Espoon koko vieraskieliseen väestöön (25,9 % vuonna 2016).

Asunnottomuus etenkin nuorten ja maahanmuuttajataustaisten ongelma

Asunnottomuusohjelmilla Espoossa on kyetty estämään asunnottomien määrän kasvu, vaikka väestö onkin kasvanut. Vuonna 2016 Espoossa oli 570 yksinäistä asunnotonta. Kuitenkin aktiivisista toimenpiteistä huolimatta nuorten, maahanmuuttajataustaisten sekä pitkäaikaisasunnottomien osuus asunnottomista on korkea.

Asuntorakentaminen vilkastunut

Asuntotuotanto on viime aikoina vilkastunut merkittävästi. Kuluvan vuoden ensimmäisellä vuosineljänneksellä uusia asuntoja valmistui kolmannes enemmän kuin vuotta aiemmin. Myös uusien rakennuskohteiden aloituksia sekä myönnettyjä rakennuslupia on

kuluvana vuonna ollut huomattavasti vuodentakaaista enemmän. Vuonna 2016 Espooseen valmistui 2474 asuntoa. Aloitetuissa rakentamiskohteissa oli uusia asuntoja ennätykselliset 3 500.

Vuosina 2017-2027 Espooseen arvioidaan valmistuvan yhteensä noin 35 000 asuntoa ja vuosittain keskimäärin noin 3 200 asuntoa. Tulevasta asuntotuotannosta 77 % valmistuu kerrostaloihin. Kuluvan vuoden ensimmäisen vuosineljänneksen rakennustuotannosta on tarkempi katsaus tämän julkaisun Varttitiedot-osiossa.

Työpaikkojen määrä kääntynyt nousuun ja työttömyys laskuun

Vuonna 2014 Espoossa oli 118 065 työpaikkaa, mikä on tuorein virallinen työpaikkaluku. Tuolloin työpaikkojen määrä oli vähentynyt parissa vuodessa yli 3000:lla. Talouden elpymisen myötä määrän on arvioitu olevan suunnilleen 121 000 vuosina 2015 ja 2016.

Työttömien määrän yli neljä vuotta jatkunut välillä voimakas kasvu taittui Espoossa viime vuoden loka-kuussa, ja laskusuuntaus on jyrkentyneet kuluvan vuoden puolella. Maaliskuun 2017 lopulla Espoossa oli työttömiä 13 242 eli 8 % vuodentakaaista vähemmän. Vielä vuosi sitten maaliskuussa työttömiä oli lähes 8 % vuodentakaaista enemmän. Myös työttömyysaste on Espoossa laskenut viime syksystä lähtien, ja maaliskuun 2017 lopulla se oli 9,4 % eli suunnilleen prosenttiyksikön alhaisempi kuin vuotta aiemmin.

Nuorisotyöttömyyden ohella myös pitkäaikaistyöttömyys sekä ulkomaan kansalaisten työttömyys on Espoossa kääntynyt laskuun. Maaliskuun 2017 työttömyystilannetta kuvataan tarkemmin tämän julkaisun Varttitiedot-osiossa.

Espoossa ollaan tyytyväisiä kuntapalveluihin ja tyytyväisyys on lisääntynyt viime vuosina

Espoolaisten tyytyväisyys kaupungin järjestämiin palveluihin kokonaisuudessaan on lisääntynyt edellisistä kaupunkipalvelututkimuksista ja oli vuonna 2016 vertailukaupunkien korkein. Tyytyväisyys lisääntyi neljässä vuodessa kaikissa palvelupiireissä, eniten Leppävaarassa ja toiseksi eniten Espoon keskuksen alueella.

Päivähoitoon ollaan Espoossa erityisen tyytyväisiä: vuonna 2016 kaupunkipalvelututkimukseen osallistuneista espoolaisista joka toinen oli tyytyväinen päivähoitoon, mikä on vertailukaupunkien paras tulos. Espoolaisten tyytyväisyys päivähoitoon on lisääntynyt viimeisten neljän vuoden aikana. Sen sijaan tyytyväisyys peruskouluun ja lukioon on hieman vähentynyt:

peruskoulun hyväksi arvioineiden osuus espoolaisista pienentyi kahdeksan prosenttiyksikköä vuodesta 2015. Hyvän arvion antoi runsaat puolet kaupunkipalvelututkimukseen vuonna 2016 osallistuneista. Lukio sai hyvän arvion joka toiselta vuonna 2016, vuonna 2015 hieman useammalta.

Yritystoiminnan edistämiseen oli vuonna 2016 tyytyväinen joka kolmas kaupunkipalvelu-tutkimukseen osallistunut espoolainen. Espoossa toimivien yritysten kokonaistyytyväisyys yritystoiminnan edellytyksiin on viime vuosina lisääntynyt. Yrityksissä ollaan tyytyväisimpiä toimitilojen sekä alihankkijoiden saatuuteen ja tyytymättömmimpiä julkisiin hankintoihin ja niiden kilpailuttamiseen, kaavoitukseen sekä yritysneuvontaan.

Terveydenhuollon ja erikoissairaanhoidon kustannukset asukasta kohti suhteellisen alhaiset, mutta perusopetuksen ja lukion kustannukset korkeat Espoossa

Kuusikkokuntien (kuuden suurimman kaupungin) vertailussa perusterveydenhuollon avohoidon (pl. hammashuolto) asukaskohtaiset käyttökustannukset olivat vuonna 2015 korkeimmat Tampereella ja toiseksi pienimmät Espoossa (315 euroa). Erikoissairaanhoidon asukaskohtaiset käyttökustannukset olivat pienimmät Espoossa (1 024 euroa) ja suurimat Tampereella (1 356 euroa). Kuusikkokunnista Espoossa oli vuonna suurimmat perusopetuksen sekä lukion käyttökustannukset asukasta kohti.

Kasvihuonepäästöt pienentyneet

Espoossa kasvihuonekaasupäästöjen määrä pienenee edelleen. Kokonaispäästöissä vuoden 1990 lähtötaso on lähes saavutettu, vaikka asukasluku on ajanjaksolla 1990-2016 kasvanut noin sadalla tuhannella. Asukaskohtaiset kasvihuonepäästöt pienenevät edelleen vuonna 2016. Kaukolämmön tuotannossa kivihiilen osuus on parin viime vuoden aikana laskenut noin 70 prosentista 55 prosenttiin, maakaasun osuus on noussut suunnilleen neljännekseen ja lämpöpumppujen osuus noin 15 prosenttiin.

Toimintaympäristöpaketti on luettavissa ja kopioitavissa ESSI:ssä ja www-sivuilla

Toimintaympäristön tila Espoossa -paketti koostuu tuttuun tapaan aihealueittain koostetuista kuvasarjoista, joissa pääosin diagrammeihin ja lyhyin tekstein esitetään Espoon nykytilaa ja kehitystä:

- Ekologisesti kestävä kehitys
- Elinvoimatarkastelu
- Espoo-tarinan toteutumista koskevat indikaattorit
- Henkilöstö
- Hyvinvointi

- Kaupungin talous
- Maankäyttö, asunnot, rakennukset
- Palvelut
- Väestö ja väestömuutokset
- Väestöennusteet
- Yritykset, työpaikat, työttömyys

Aineiston on tuottanut viime vuoden kesällä perustettu Toimintaympäristö-työryhmä, jossa on edustajat kaikilta toimialoilta. Näin toimintaympäristön tila -pakettiin on saatu huomattavasti enemmän ja laadukkaampaa sisältöä kaupungin toimialoilta. Etenkin hyvinvoinnin ja palvelujen aihealueet tarjoavat aiempaa kattavampaa ja tarkempaa tietoa.

Toimintaympäristön tila Espoossa Power Point -sarjat ovat kaupungin henkilöstön käytettävissä kaupungin sisäisessä ESSI-verkossa:

Palvelut > Tilastot ja tutkimukset > Toimintaympäristö > Toimintaympäristön tila Espoossa -esittelyaineistot

Muille käyttäjille aineisto on pdf-tiedostoina kaupungin www-sivuilla:

www.espoo.fi/tieto > Toimintaympäristön tila Espoossa

Lisätietoja:

Espoon kaupunki, Konserniesikunta
Strategiayksikkö

Tietopalvelupäällikkö Petri Lintunen,
petri.lintunen@espoo.fi, puh. 043 826 5211

Tutkimusjohtaja Teuvo Savikko
teuvo.savikko@espoo.fi, puh. 050 380 7608

Essoossa äänestysaktiivisuus vaihteli huomattavasti alueittain, reilu kolmannes valtuustoon valituista uusia valtuutettuja Kunnallisvaalit 2017, Espoon vaalitulinpäätös

Mari Immonen ja Tuula Miettinen

Naiset enemmistönä Espoon valtuustossa

Espoolaisista äänioikeutetuista 60,1 % käytti äänioikeuttaan eli hieman useampi kuin koko maassa. Koko maan äänestysprosentti nousi 58,9 prosenttiin. Essoossa äänestysprosentti kasvoi 0,8 prosenttiyksikköä edellisistä vuoden 2012 kunnallisvaaleista.

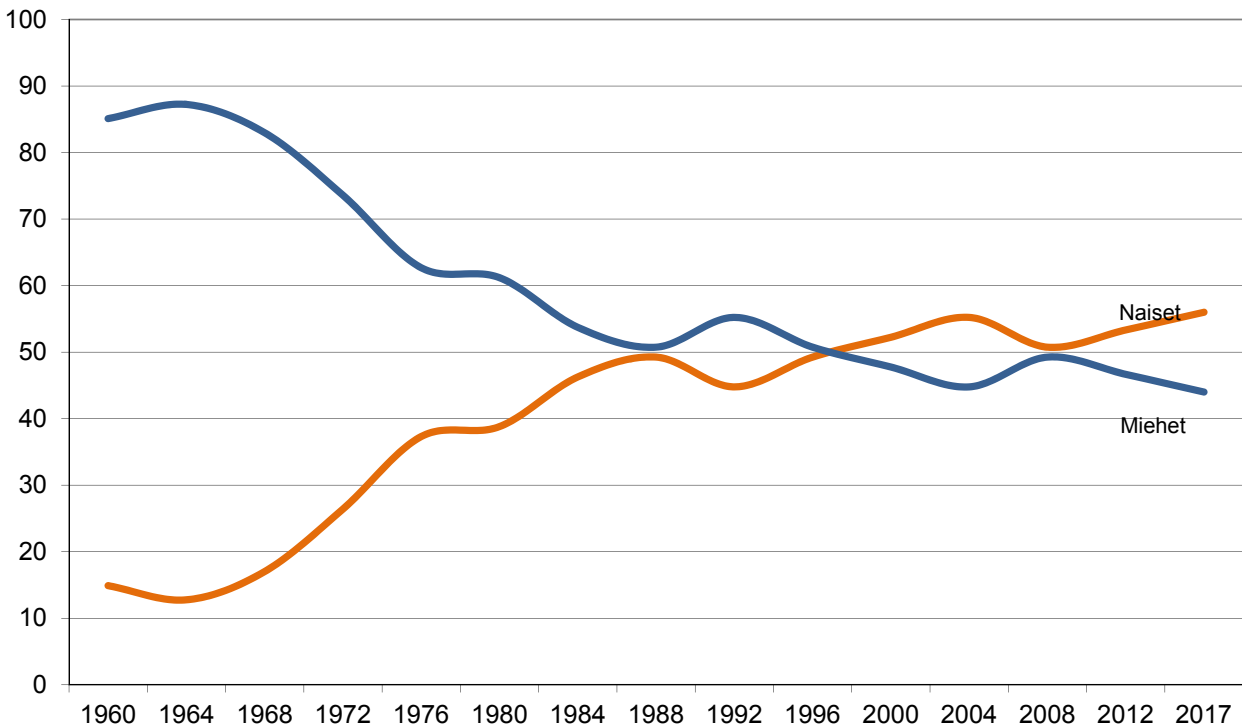
Naiset ovat edelleen enemmistönä Espoon valtuustossa. Yhteensä 75 valtuutetusta naisia on 42 (56 %). Naiset ovat olleet enemmistönä valtuustossa koko 2000-luvun ja osuus on nyt suurempi kuin koskaan aikaisemmin. Koko maassa naisten osuus on 39 %.

Kuudesta suurimmasta kaupungista vain Essoossa naisia on valtuustossa miehiä enemmän. Koko maassa vain kahdessa kunnassa, Outokummussa ja Inarissa, on valtuustossa suhteellisesti enemmän naisia kuin Essoossa.

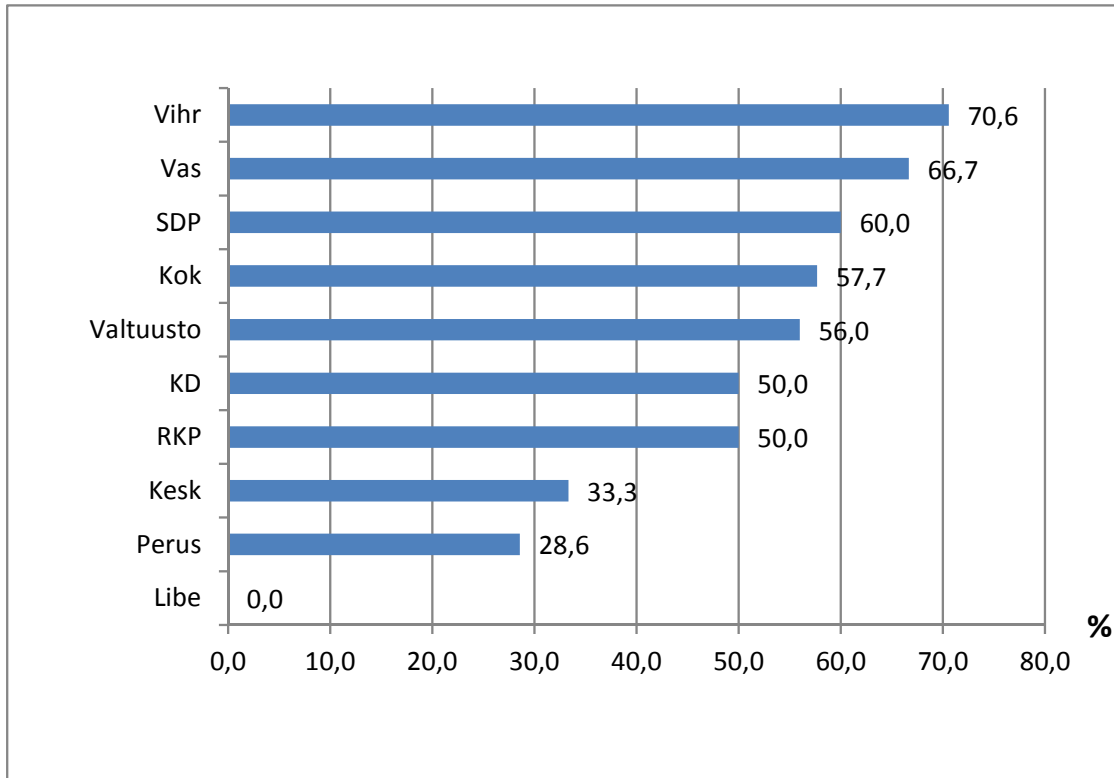
Suhteellisesti eniten naisvaltuutettuja on Vihreällä liitolla, 71 % valtuutetuista, ja vähiten Perussuomalaisilla, 29 %, ja Liberaalipuolueella, jonka ainoa valtuutettu on mies. Myös koko maassa Vihreillä on eniten naisvaltuutettuja (68 %) ja vähiten Perussuomalaisilla (22 %).

Ennakoäänestäminen kasvattanut suosiotaan

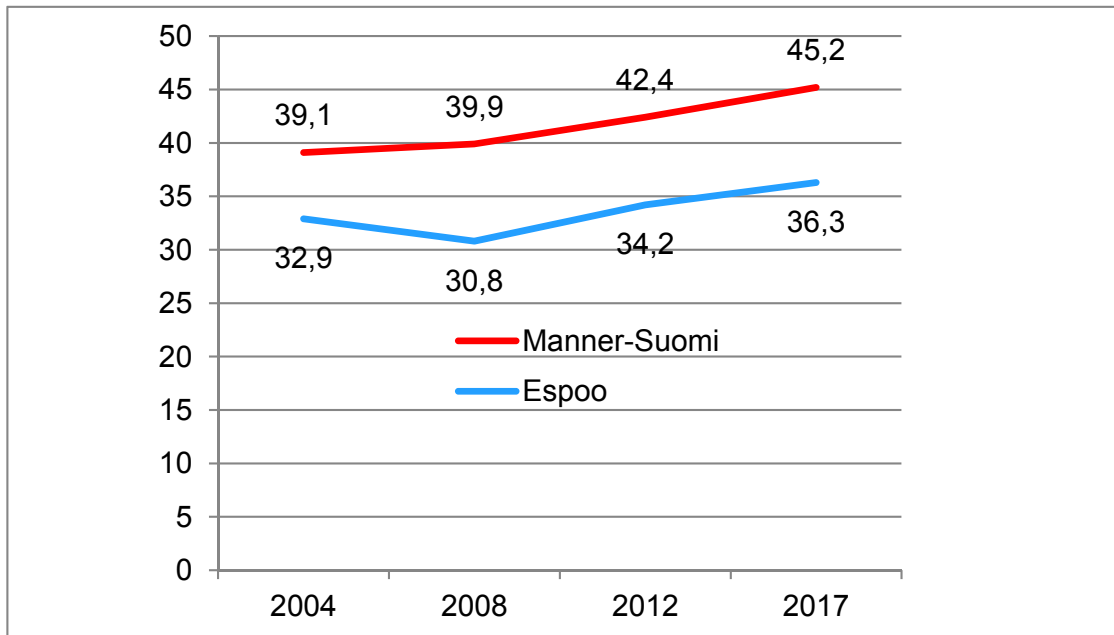
Kuusi kymmenestä (60,1 %) espoolaisesta käytti äänioikeuttaan ja heistä runsas kolmasosa (36,3 %) äänesti ennakkoon. Koko maassa ennakoäänien osuus oli suurempi, 45,2 prosenttia. Ennakkoon äänestäminen on lisääntynyt 2000-luvulla niin koko maassa kuin Essoossakin.



Kuva 1. Naisten ja miesten osuus (%) Espoon valtuustossa v. 1960 - 2017.



Kuva 2. Naisten osuus valtuustoon valituista puolueittain Espoossa 2017.



Kuva 3. Ennakoäänten osuus äänistä vuosien 2004 - 2017 kunnallisvaaleissa koko maassa ja Espoossa.

Alueiden väliset erot äänestysaktiivisuudessa pysyivät suurina

Äänestysalueiden väliset erot äänestysaktiivisuudessa ovat hyvin suuret vaihdellen 37 prosentista 76 prosenttiin. Jupperin ja Westendin äänioikeutetut käyttivät aktiivisimmin äänioikeuttaan ja äänestysprosentit kohosivat selvästi koko Espoon äänestysprosenttia korkeammiksi, yli 70 prosenttiin. Alhaisimman äänestysaktiivisuuden alueella, Sokinvuori-Kirstinmäen äänestysalueella, vain joka kolmas (37 %) äänioikeutettu kävi äänestämässä.

Valtuustoon valittiin kahdelta postinumeroalueelta viisi ja viideltä alueelta neljä valtuutettua. Kolmeltaoista postinumeroalueelta ei valittu yhtään valtuutettua.

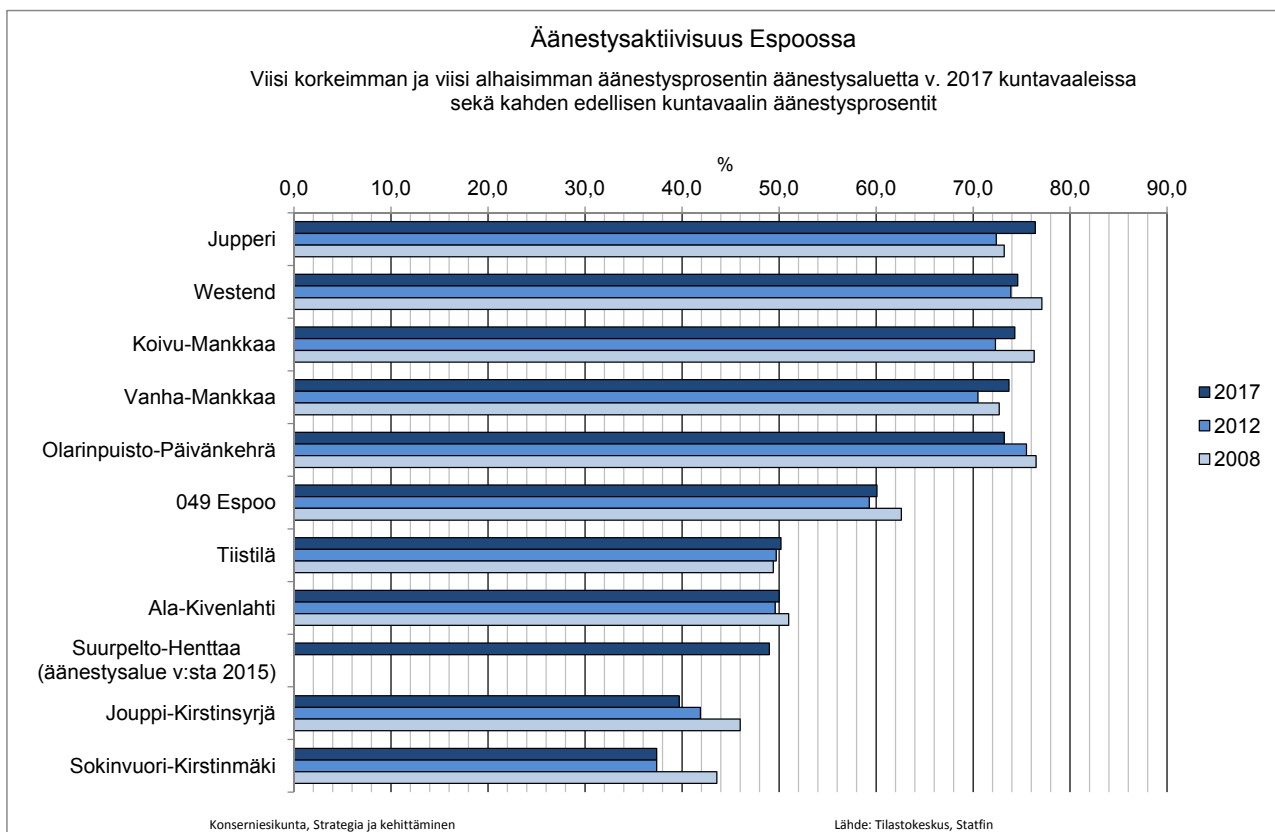
Uusia valtuutettuja vähemmän kuin edellisessä valtuustossa

Espoossa valtuustoon valittiin yhteensä 28 uutta valtuutettua, eli useampi kuin joka kolmas (37 %) valtuutettu on uusi. Koko maassa uusien valtuutettujen osuus on selvästi korkeampi, 44 %.

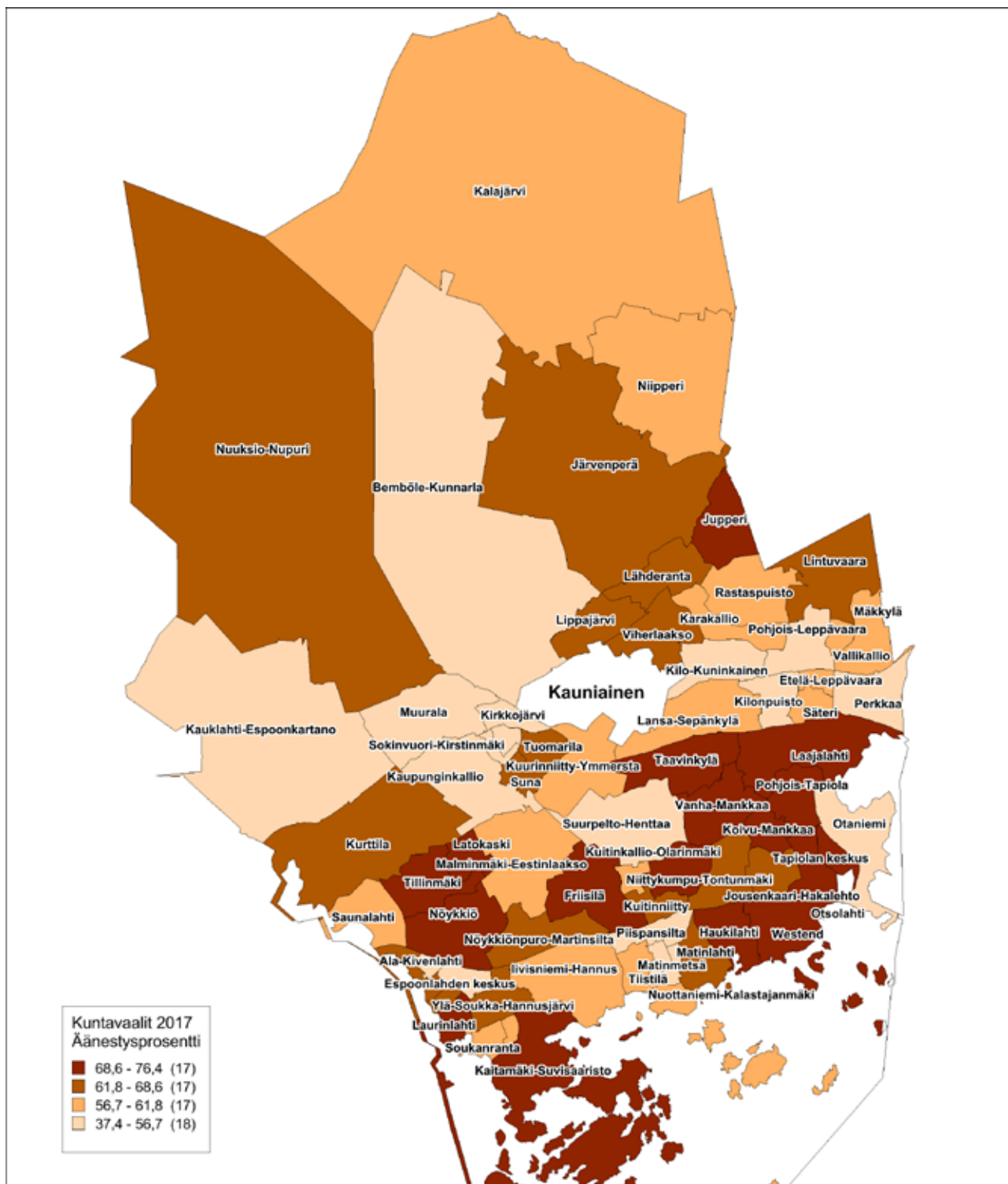
Uutena valtuustoon valittuna puolueena Liberaali-
puolueella uusien valtuutettujen osuus on luonnollisesti suhteellisesti suurin. Keskustapuolueen ja Vasemmistoliiton kolmesta valtuutetusta kaksi on uusia (67 % valtuutetuista). Kokoomuksen valtuutetuista joka neljäs (27 %) ja Vihreiden valtuutetuista joka toinen (47 %) on uusi. Sosialidemokraattien valtuutetuista 60 % ja Ruotsalaisen kansanpuolueen valtuutetuista 67 % on uusia. Kristillisdemokraattien ja Perussuomalaisien valtuutetut ovat kaikki ennestään valtuustossa.

Espoon valtuustoon saatiin myös uusi valtuustoryhmä, Liberaalipuolue – vapaus valita. Sen perustaja ja puheenjohtaja, 27-vuotias Juhani Kähärä, valittiin valtuustoon 340 äänellä.

Eniten ääniä saaneiden valtuutettujen kärki on pysynyt yllättävän samana. Äänikuningas tosin vaihtui jälleen. Pienin äänimäärä, jolla valtuustoon pääsi, oli 264 ääntä.



Kuva 4. Korkeimman ja alhaisimman äänestysprosentin äänestysalueet 2017 sekä samojen alueiden äänestysprosentit vuosien 2012 ja 2008 kunnallisvaaleissa.



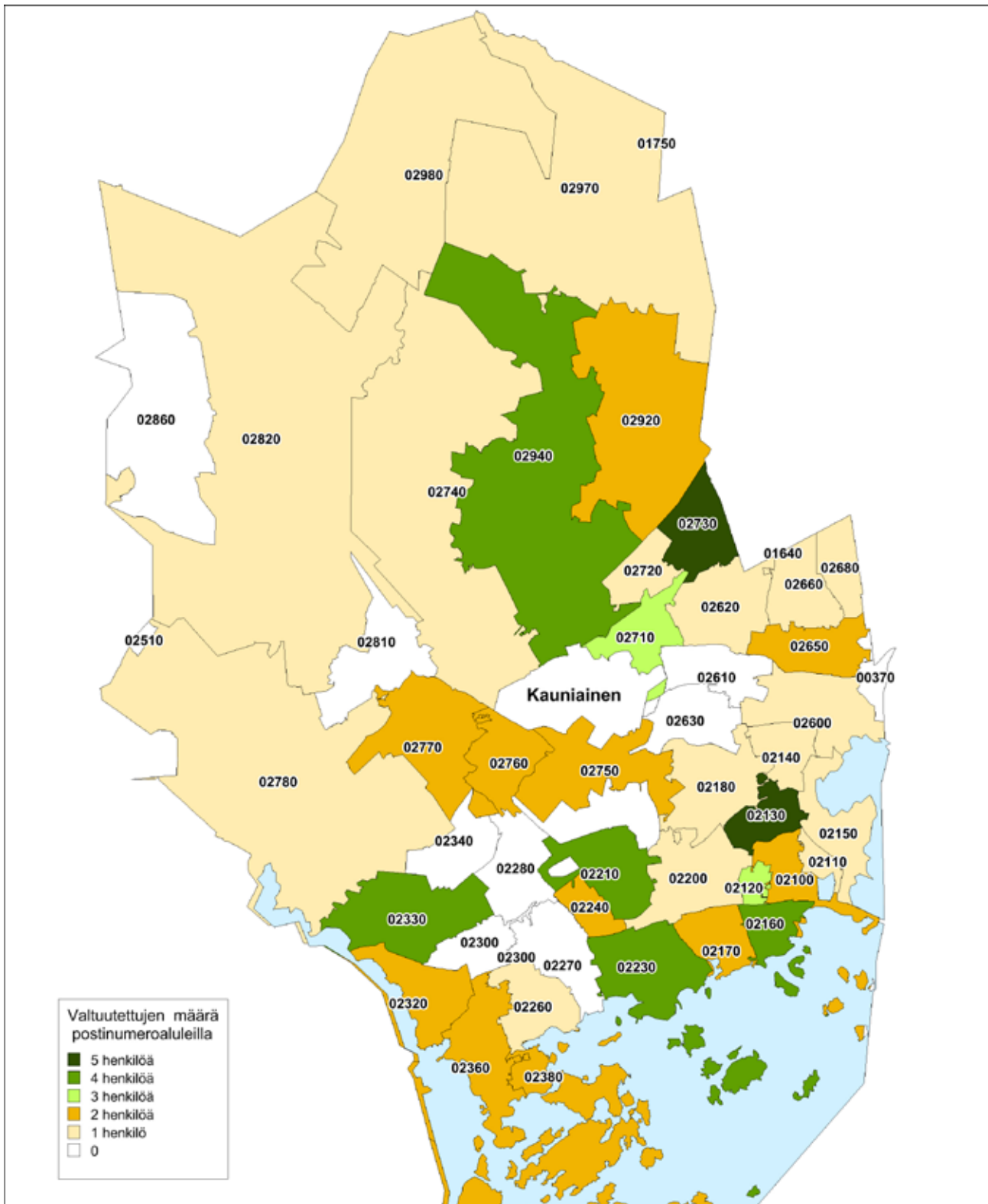
Kuva 5. Äänestysaktiivisuus äänestysalueittain Espoossa 2017.

Korkeimmat äänestysprosentit olivat

- Olari - Mankkaa - Pohjois-Tapiola –akselilla
- Haukilahti - Westend –akselilla
- Suvisaaristossa
- Jupperissa

Alhaisimmat äänestysprosentit olivat

- Espoon keskus -Kirstinmäki-Kirkkojärvi –akselilla
- Suurpelto-Henttaa
- Ala-Kivenlahdessa
- Tiistilässä



Kuva 6. Valtuutettujen määrä Espoon postinumeroalueilla 2017.

Lisätietoja:

Kaupunginsihteeri Mari Immonen, Espoon kaupunki,
Konserniesikunta, Kaupunkikehitys,
puh. 050 5252 706, mari.e.immonen@espoo.fi

Erytisasiantuntija Tuula Miettinen, Espoon kaupunki,
Konserniesikunta, Strategiayksikkö,
puh. 043 8265 210, tuula.miettinen@espoo.fi

Lähteet:

Espoon keskusvaalilautakunta

Kuntaliitto: Kuntavaalit 2017: Tietoa kuntavaalien tuloksista

Tilastokeskus: StatFin-tilastotietokanta

Vaalitilin päätös, Kuntavaalit Espoossa 2017

<https://vaalit.yle.fi/tulospalvelu/kv2017/vaalipiiri/2/kunta/49>

Lue lisää:

Espoon vaalitilin päätös tehdään aina kunta- ja eduskuntavaalien yhteydessä.

Vaalitilin päätös on kaupungin henkilöstön käytettävissä kaupungin sisäisessä ESSI-verkossa:

Palvelut > Tilastot ja tutkimukset >
Toimintaympäristö > Toimintaympäristön tila
Espoossa -esittelyaineistot

Muille käyttäjille Vaalitilin päätös on pdf-tiedostona kaupungin www-sivuilla:

www.espoo.fi/tieto >
Toimintaympäristön tila Espoossa

Kuntaliitto, Kuntavaalit 2017: Tietoa kuntavaalien tuloksista, www.kuntaliitto.fi

Taulukko 1. Espoon valtuuston ääniharavat v. 2004 – 2017.

Vuonna 2017	Ääniä	Vuonna 2012	Ääniä	Vuonna 2008	Ääniä	Vuonna 2004	Ääniä
Mykkänen Kai (KOK)	4518	Soini Timo (PS)	5603	Soini Timo (PS)	8206	Matikainen-Kallström Marjo (KOK)	2457
Soini Timo (PS)	4087	Guzenina Maria (SDP)	3308	Guzenina Maria (SDP)	5192	Akaan-Penttilä Eero (KOK)	2403
Guzenina Maria (SDP)	3854	Haglund Carl (RKP)	3135	Matikainen-Kallström Marjo (KOK)	2536	Pietikäinen Margareta (RKP)	2289
Hopsu Inka (VIHR)	2556	Kauma Pia (KOK)	2832	Kasvi Jyrki (VIHR)	1995	Hemming Hanna-Leena (KOK)	2198
Gestrin Christina (RKP)	2532	Lauslahti Sanna (KOK)	2311	Mäkelä Jukka (KOK)	1973	Guzenina Maria (SDP)	2035
Lauslahti Sanna (KOK)	2292	Niemi Marika (KOK)	1808	Lauslahti Sanna (KOK)	1951	Luhtanen Leena (SDP)	1699
Laiho Mia (KOK)	2241	Markkula Markku (KOK)	1670	Hemming Hanna-Leena (KOK)	1903	Rahkonen Susanna (SDP)	1539
Elo Tiina (VIHR)	2167	Kasvi Jyrki (VIHR)	1649	Gestrin Christina (RKP)	1630	Soini Timo (SIT)	1484
Kauma Pia (KOK)	2133	Gestrin Christina (RKP)	1577	Haglund Carl (RKP)	1547	Gestrin Christina (RKP)	1413
Tolvanen Kari (KOK)	1641	Laiho Mia (KOK)	1489	Sistonen Markku (SDP)	1211	Markkula Markku (KOK)	1331

Asukkaat erittäin tyytyväisiä Espoon neuvolapalveluihin

Elina Palojärvi ja Riikka Puusniekka

Espoo osallistui loka-marraskuussa 2016 valtakunnalliseen Terveyden ja hyvinvoinnin laitoksen (THL) toteuttamaan neuvolakyselyyn. Kysely toteutetaan joka toinen vuosi ja siihen vastaavat kyselyajan kohtana äitiys- tai lastenneuvolapalveluissa asioineet kuntalaiset. Neuvolakyselyllä kartoitetaan asiakkaiden mielipiteitä ja kokemuksia neuvolakäynneistä.

Sähköiseen kyselyyn vastasi viime syksynä 367 espoolaista 14 eri neuvolasta. Pääosa vastaajista oli naisia. Miehiä vastaajista oli 11. Eniten vastauksia saatiin Tapiolan, Iso-Omenan ja Leppävaaran neuvoloiden asiakkailta. Vuoden 2016 vastaajamäärä jäi noin 50 vastaajaa pienemmäksi edelliseen kyselykertaan verrattuna.

Valtakunnallisen neuvolakyselyn tulosten mukaan Espoon neuvolapalveluiden laatu on korkea ja palvelut koetaan hyödyllisiksi. Kokonaisarvio oli 4,6 käytössä olleella viisiportaisella asteikolla. Tutkimuksessa kaikki 4,2 ylittävät tulokset merkitsevät erittäin hyvää toiminnan tasoa. Verrattuna koko maan tuloksiin, Espoon tulokset vastasivat maan keskiarvoa.

Neuvolapalvelut koetaan hyödyllisiksi

Espoossa neuvolapalveluiden strategisena tavoitteena on, että asiakkaan kokema hyöty palvelusta kasvaa. Kaikissa Espoon neuvoloissa palvelu koettiin palautteen perusteella hyödylliseksi (ka 4,5). Vaihtelu neuvoloiden välillä oli vähäistä. Arviot ovat linjassa muiden palautekanavien tulosten kanssa. Muun muassa HappyOrNot -päätteiden kautta saadun palautteen mukaan noin 90 % asiakkaista kokee hyötyvänsä neuvolapalveluista.

Neuvolasta saadun tiedon ja tuen tarkoituksenmukaisuutta arvioitaessa oli tuloksissa eroa terveydenhoitajan ja lääkärin välillä. Terveydenhoitajalta saatu tieto ja tuki koettiin tarkoituksenmukaisemmaksi (ka 4,4) kuin lääkäriltä saatu (ka 3,9). Terveyspalveluiden tuloksikkoo tuottaa neuvolan lääkäripalvelut ja vastaanottoa pitävien lääkäreiden määrä on suuri, mikä aiheuttaa vaihtelua.

Kohtaamiset vastaanotoilla onnistuneita

Neuvoloiden henkilöstöä pidettiin osaavana ja asian tuntavana (ka 4,5). Asukkaat kokivat, että henkilöstö oli kohteliasta ja aidosti kiinnostunut asiakkaan tilanteesta (ka 4,7). Asukkaat kokivat myös, että heitä koskevat asiat päätettiin yhteistyössä heidän kanssaan (ka 4,5) ja perheestä välitettiin kokonaisvaltaisesti (ka 4,5).

Perheiden osallisuuden vahvistaminen ja sen mahdollistaminen palveluissa on keskeisesti esillä sekä Espoon neuvolatoimintaa ohjaavassa strategiassa että neuvolatoimintaa kansallisesti ohjaavassa asetuksessa. Myös koko perheen huomioiminen palveluissa nähdään molemmissa keskeisenä.

On ilahduttavaa, että Espoon neuvolapalvelut koettiin hyvin yleisesti luottamuksellisiksi (ka 4,8). Tätä pidetään erityisen tärkeänä, jotta asiakkailla olisi mahdollisuus puhua heitä huolestuttavista asioista, ja jotta mahdollisiin haasteisiin voitaisiin tarttua varhain ja apu voitaisiin tarjota viiveettä.

Neuvolapalvelut helposti saatavilla

Neuvolapalveluja koskevaa tietoa löytyi asiakkaiden mielestä suhteellisen helposti (ka 4,3) ja myös yhteydenosaantia neuvolaan pidettiin helppona (ka 4,4). Erikseen kyselyssä tiedusteltiin vielä yhteydenosaannin helppoutta henkilökuntaan tarvittaessa. Tämä arvioitiin jokseenkin helpoksi (ka 4,0). Espoossa yhteydenosaantia neuvolaan on pyritty helpottamaan keskitetyllä ajanvaraustoiminnalla, jonka kautta on mahdollista saada myös neuvoa akuutteihin asioihin tai jättää yhteydenottopyyntö omalle terveydenhoitajalle.

Neuvolojen asiakkaat kokivat, että palveluja oli tarjolla kohtuullisessa ajassa (ka 4,6). Käyntiaikoja pidettiin riittävän pituisina; terveydenhoitajan ajan riittävyys arvioitiin erittäin hyväksi (ka 4,7) hieman yleisemmin kuin lääkärin (ka 4,2). Palveluja oli myös saatu pääsääntöisesti omalla äidinkielellä (ka 4,5).

Neuvoloiden tilat koettiin yleisesti toimiviksi ja viihtyisiksi (ka 4,4). Vuoden 2016 aikana Espoossa avattiin

kaksi uutta neuvola, Auroran ja Iso-Omenan neuvolat. Lisäksi Kalajärven neuvola muutti remontoituihin tiloihin. Uudet neuvolatilat on suunniteltu vastaamaan asiakkaiden tarpeisiin. Esimerkiksi Iso-Omenan neuvolan odotustila on yhteinen lastenkirjaston kanssa, mikä mahdollistaa kohtaamisia ja mukavaa tekemistä.

Sähköisten palvelujen ja moniammatillisen yhteistyön kehittämiseen edelleen tarvetta

Kyselyn mukaan kehittämistä kaipaavat erityisesti neuvolan sähköiset palvelut sekä yhteistyö muiden palvelujen kanssa. Samat kehittämiskohteet nousivat esiin kahden vuoden takaisessa kyselyssä, joskin sähköisten palvelujen osalta on tapahtunut parannusta.

Sähköiset palvelut koettiin hyödyllisiksi kohtalaisen yleisesti (ka 3,7), vaikka palvelut painottuvat tällä hetkellä lähinnä leikki-ikäisten terveystarkastusten ajanvaraukseen. Tarjolla on myös OmaNeuvola -palvelu odottaville äideille, joka sisältää tällä hetkellä tietopankin neuvolakäynteihin, raskauteen ja vanhemmuuteen liittyen sekä suojatun viestinvälitys -pilotin. Sähköisiä palveluja kehitetään jatkuvasti, jotta ne vastaisivat asiakkaiden tarpeisiin. Esimerkiksi valtakunnallinen ODA-hanke tähtää toiminnalliseen muutokseen ja sähköisten palvelujen laajenemiseen.

Moniammatilliseen yhteistyöhön liittyen asiakkailta tiedusteltiin, olivatko he saaneet tarvittaessa tukea eri alojen ammattilaisilta neuvolan järjestämänä. Esimerkkeinä annettiin puheterapia ja ravitsemusterapia. Tämän kysymyksen osalta eri neuvoloiden asiakkaiden arviot vaihtelivat kohtalaisen, hyvän ja erinomaisen toiminnan tason välillä (3,3 - 4,5), keskiarvon olleessa 3,8. Vaihtelu arvioissa oli suurempaa kuin muiden kysymysten kohdalla.

Viime vuosina palvelujen yhteensovittaminen ja monialainen yhteistyö on ollut keskeinen kehittämiskohde lapsiperhepalveluissa. Neuvolan yhteistyötä on vahvistettu muun muassa lasten terapiapalvelujen kanssa. Myös neuvolan, varhaiskasvatuksen ja lasten kuntoutuspalvelujen yhteistyötä on vahvistettu määrittelemällä rakenteet ja toimintatavat tiedon kulkuun ja tuen järjestämiseen asiakkaille.

Tulosten hyödyntäminen

Merkittävää tuloksissa on se, että erot eri neuvoloiden välillä ovat hyvin pieniä. Tämä kertoo palveluiden tasalaatuisuudesta, joka nähdään terveydenhoidon palvelualueella tärkeäksi myös strategisesti. Tulosten esiin tuomat kehittämiskohteet ovat tuttuja ja niihin panostetaan myös jatkossa.

Kyselyn kautta saatu palaute tullaan käsittelemään neuvoloiden henkilöstön kanssa toiminnan edelleen

kehittämiseksi. Palaute viestitään asiakkaille, joiden on mahdollista tutustua siihen myös Palveluvaaka.fi -verkkopalvelun kautta.

Lisätietoja:

Terveydenhoidon asiantuntija Elina Palojärvi,
Espoon kaupunki, Sotet, terveydenhoidon palvelu-
alue, puh. 043 824 9099, elina.palojarvi@espoo.fi

Erytyissuunnittelija Riikka Puusniekka,
Espoon kaupunki, Sotet, Kehittämisen tulosalue,
puh. 043 826 8041, riikka.puusniekka@espoo.fi

Tiivistelmä Katumetro-hankkeen puitteissa tehdystä artikkelista innovatiivisesta kasvusta pääkaupunkiseudulla

Espoon keskiosissa suuri potentiaali innovatiiviselle kasvulle

Juho Kiuru

Innovatiivinen talouskasvu on yksi talousmaantieteen keskeisimpiä ilmiöitä. Asiaa on teoretisoitu esim. seuraavilla käsitteillä: kansallinen ja seudullinen innovaatiojärjestelmä (Lundvall 1992, Cooke 1992), Klusteri (Porter 1990), Kolmois- ja Neloiskierre (Etzkowitz & Leydesdorff 1997; 2003) sekä Innovaatioekosysteemi (esim. Lappalainen et al. 2015).

Monissa tutkimuksissa on todettu valtion tai kaupunkiseudun inhimillisen pääoman tai luovan luokan (Florida 2002) tuottavan talouskasvua (esim. Makkonen & Inkinen 2013). Huhtikuussa julkaisussa yhteisartikkelissa Tommi Inkisen kanssa osoitimme myös kaupunkiseutujen sisäisten klusterien olevan riippuvaisia klusterin luovasta luokasta (Kuva 1). Lisäksi artikkelissamme havaittiin innovaatioiden syntyvän parhaiten tiiviissä ja sekoittuneessa (asuminen ja työpaikat) kaupunkirakenteessa (esim. Malizia & Motoyamab (2015).

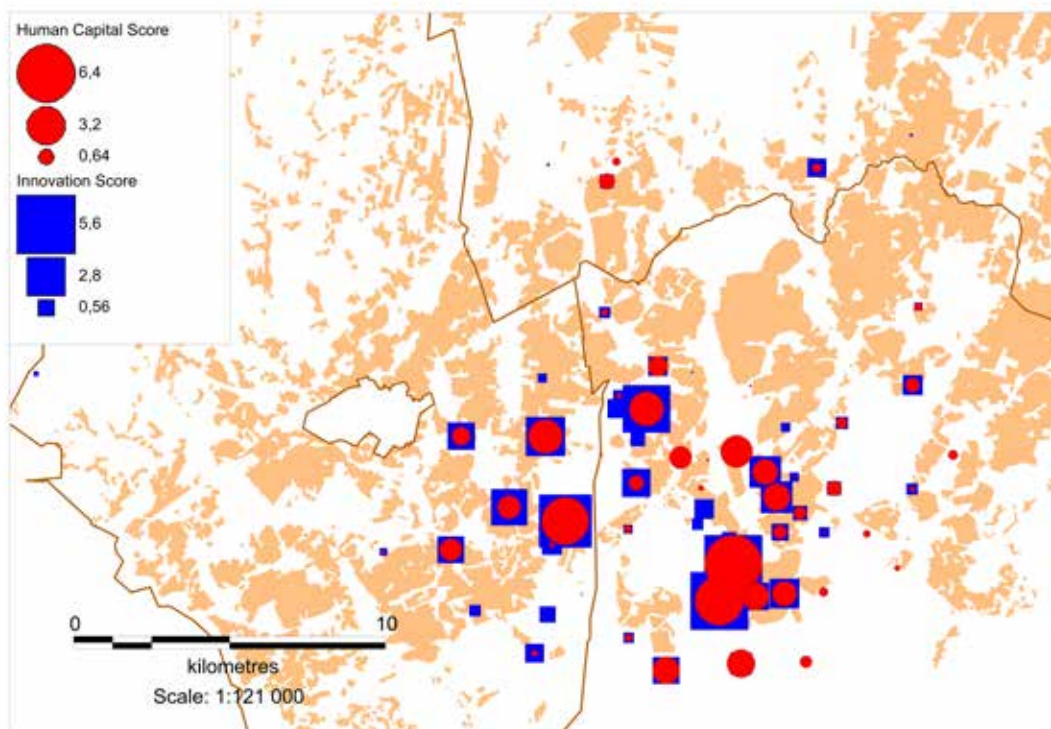
Helsingin ja Espoon Innovaatiohevosenkengä

Pääkaupunkiseudun ja samalla Suomen merkittävin innovaatioklusteri sijaitsee Seurasaaren selän ym-

pärillä itäisessä Espoossa ja Länsi-Helsingissä. Nimesimme klusterin innovaatiohevosenkengäksi. Se alkaa Ruoholahdesta kulkien keskustan, Sörnäisten ja Meilahden kautta Pasilaan ja edelleen Pitäjänmäelle, Leppävaaraan, Tapiolaan, Otaniemeen ja Keilaniemeen (kuva 1). Omana luokkana innovatiivisuuden ja luovan luokan osalta ovat Helsingin keskusta, Ruoholahti ja Otaniemi. Seuraavaksi merkittävimmät keskittymät ovat Pitäjänmäki ja Leppävaara (taulukko 1). Tulokset ovat samankaltaiset kuin aiemmissa tutkimuksissa innovaatioiden maantieteestä (esim. Inkinen & Kaakinen 2016). Sen sijaan tiheiden sekoittuneiden kaupunkialueiden näkeminen merkittävimpänä professionaalien, tai luovan luokan asuinpaikkoina eroaa aiemmasta Helsingin seudun tutkimuksesta (esim. Vaattovaara 1999, Eskelä 2015, Viikama 2011, Viikama et al 2014, Kiuru 2015).

Espoossa on runsaasti alueita, joilla on huomattava innovatiivisen kasvun potentiaali

Uutuusarvoa artikkelille toi potentiaalisten kasvualueiden tunnistaminen. Espoossa potentiaalisimmat innovatiivisen kasvun alueet sijoittuvat Espoon keski-



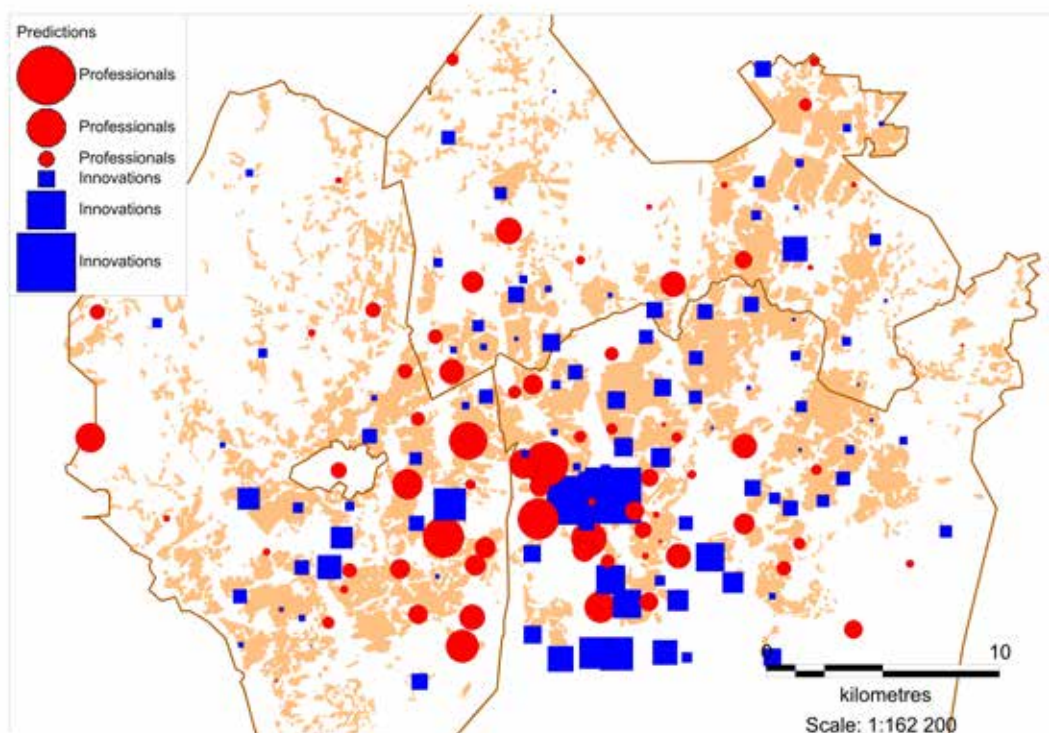
Kuva 1. Inhimillinen pääoma ja innovaatiot keskittyvät samoille tai naapurialueille muodostaen Espoon ja Helsingin rajan ylittävän ”Innovaatiohevosenkengän”.

Taulukko 1. Kolme aluetta (Helsingin keskusta, Ruoholahti ja Otaniemi) erottautuvat kaikkein innovatiivisimpina työpaikkakeskittyminä. Samat alueet ovat kolme tärkeintä luovan luokan asuinalueita.

Combined area rank	Total score	Innovation rank	Innovation score	Human capital rank	Human capital score
Helsinki Center	11,93	Helsinki Center	5,57	Helsinki Center	6,35
Ruoholahti	10,32	Ruoholahti	5,56	Ruoholahti	4,76
Otaniemi	9,40	Otaniemi	4,83	Otaniemi	4,56
Pitäjänmäen teollisuus	6,46	Pitäjänmäen teollisuus	3,89	Etelä-Leppävaara	2,64
Etelä-Leppävaara	5,51	Etelä-Leppävaara	2,87	Pitäjänmäen teollisuus	2,56
Pohjois-Tapiola	3,79	Pohjois-Tapiola	2,46	Länsi-Pasila	2,24
Etu-Vallila	3,61	Itä-Pasila	1,91	Eira	1,81
Itä-Pasila	3,50	Etu-Vallila	1,91	Vattuniemi	1,72
Punavuori	3,20	Kaartinkaupunki	1,75	Punavuori	1,72
Kaartinkaupunki	3,18	Munkkiniemi	1,56	Etu-Vallila	1,70
Vattuniemi	3,17	Nihtisilta	1,52	Itä-Pasila	1,59
Eira	2,82	Punavuori	1,48	Kaartinkaupunki	1,43
Niittykumpu	2,62	Vattuniemi	1,45	Pohjois-Tapiola	1,33
Nihtisilta	2,40	Niittykumpu	1,44	Pikku Huopalahti	1,24
Munkkiniemi	2,16	Eira	1,01	Niittykumpu	1,19

osiin. Erityisesti Espoon keskukseen ja Puolarmetsän sairaalan tilalle voisi syntyä tietointensiivisiä työpaikkoja läheisten naapurustojen luovan luokan määrän ansiosta. Kehä I ja Kehä II välisellä alueella Espoossa on valtava potentiaali professionaalien muuttamiseen alueelle. Aluetta kannattaisikin kehittää erityisen paljon. Vaihtoehtona voisi olla esim. Raidejokerin yhteyteen täydennysrakentaminen, niin pientalo- kuin kerrostaloalueiden täydennysrakentaminen kuin bulevardisoinnit (esim. Turuntie, Turunväylä Kehä I tai Kehä II). Myös Espoonkartanon ja Histan seuduilla

on kysyntää luovan luokan asumiselle. Näille alueille lisäasuntojen kaavoittaminen tarkoittaisi liikenneyhteyksien parantamista esim. Espoon keskukseen. ELSA-junaradan Histan pysäkki toisi valtavan potentiaalın luovan luokan asunnoille Histan alueella. Espoonkartanoa tulisi tiivistää niin paljon, että sen tuleva asukasmäärä mahdollistaisi joukkoliikenne- ja muut palvelut. Luonnollinen yhteys olisi Kauklahteen, jossa sijaitsee myös rantaradan asema. Samalla myös Kauklahtea voisi tiivistää. Vielä tässä, vuoden 2012 aineistossa ei havaittu potentiaalia länsimetron



Kuva 2. Espoossa innovaatioiden potentiaali keskittyy pääasiassa Espoon keskuksen ympäristöön. Itäisessä Espoossa on valtava kysyntä professionaalien asumiselle.

Taulukko 2. Espoon suurin innovaatiopotentiali on Espoon keskuksessa ja Puolarmetsässä. Kuudella Espoon alueella on huomattava kysyntä professionaalien asumiselle.

Area	Innovation potential	Area	Potential demand
Länsi-Pasila	-1,8009	Pitäjänmäen teollisuus	1,2273
Pikku Huopalahti	-1,4344	Pohjois-Tapiola	1,0421
Eira	-0,6989	Munkkiniemi	1,0241
Laajalahti-Friisinmä	-0,6776	Pohjois-Leppävaara	0,9106
Jätkäsaari	-0,6535	Meilahden sairaala-alue	0,8069
Helsinki Keskusta	-0,5592	Westend	0,7173
Punavuori	-0,5436	Ruoholahti	0,6575
Kulosaari	-0,5292	Nihtisilta	0,6325
Vattuniemi	-0,4615	Pajamäki	0,5893
Jokiniemi	-0,4333	Oitmäki	0,5782
Kaivopuisto	-0,4301	Vantaanpuisto	0,4788
Puolarmetsän sairaala	-0,4051	Kirkonkylä-Veromäki	0,4562
Espoon Keskus länsi	-0,3516	Tapiola	0,4559
Kuurinniitty	-0,3456	Hämevaara	0,4299
Kivihaka	-0,3295	Viikki	0,4291

jatkeelle. Tilanne muuttuisi mahdollisesti rajustikin alueelle kaavaillun 70 000 uuden asukkaan myötä. Tutkimukselle tulisi tehdä päivitys jossain vaiheessa, jotta nähdään, ovatko merkittävimmät klusterit pysyneet samoina tai onko mahdollisesti kehittynyt uusia tilastollisesti merkittäviä klustereita.

Tiivis ja toiminnoiltaan sekoittunut kaupunkirakenne edistävät innovatiivisuutta

Naapurustovaikutuksen huomioiminen spatiaalisen tilastotieteen muodossa toi kaupunkitutkimuksessa harvemmin käytetyn menetelmän esille artikkelissa. Lisäksi edistimme luovan luokan suvaitsevaisuus-käsitettä. Keksimme uuden muuttujan, maahanmuuttokriittisten puolueiden kannatus vaaleissa. Tämä korreloi negatiivisesti innovatiivisuuden kanssa kuten

Floridan alkuperäinen innovatiivinen ajatus antoi-kin olettaa. Jatkossa samankaltaista muuttujaa voi käyttää suvaitsevaisuuden ja siten innovatiivisuuden mittaamiselle jollain muulla samankokoisella alueella (arviolta noin yhden kahden miljoonan kaupunkiseudulla), jossa on saatavilla spatiaalista dataa paikallisista vaaleista.

Innovatiivisuutta mittaavat tilastollisesti merkittäväs-ti taulukon 3 lihavoidut muuttujat. Inhimillisen pää-oman indikaattorit, jotka korreloivat innovatiivisuuden kanssa ovat seuraavat: Absoluuttinen ja suhteellinen IT-alan työntekijöiden määrä sekä absoluuttinen T&K-ammattilaisten määrä. Sen sijaan yllättäen taiteilijoiden määrä korreloi negatiivisesti innovatiivisuuden kanssa. Voi olla, että taiteiden innovaatioita ei kyetty käytetyillä muuttujilla mittaamaan samoin kuin

Taulukko 3. Tilastollisesti merkittävät alueen innovatiivisuutta mittaavat indikaattorit.

Extraction Method: Principal Component Analysis. 4 components extracted.	Component			
	1	2	3	4
ABSOLUTE NUMBER (PCS.) OF R&D PROJECTS	.902	-.237	.062	-.194
ABSOLUTE MONEY (EUROS) SPENT ON R&D	.879	-.215	.092	-.230
ABSOLUTE NUMBER OF PATENTS	.499	-.120	.297	.481
RELATIVE NUMBER (PCS.) OF R&D PROJECTS (COMPARED TO NUMBER OF KIBS ESTABLISHMENTS)	.349	.704	.368	-.326
RELATIVE MONEY (EUROS) SPENT ON R&D (COMPARED TO NUMBER OF KIBS ESTABLISHMENTS)	.381	.609	.287	-.419
RELATIVE NUMBER OF PATENTS (COMPARED TO NUMBER OF KIBS ESTABLISHMENTS)	.069	.050	.359	.707
ABSOLUTE NUMBER OF IT ESTABLISHMENTS	.865	-.240	-.016	.015
ABSOLUTE NUMBER OF R&D ESTABLISHMENTS	.597	.007	-.609	.024
ABSOLUTE NUMBER OF BUSINESS SERVICES ESTABLISHMENTS	.844	-.297	-.033	-.079
ABSOLUTE NUMBER OF KIBS ESTABLISHMENTS ALLTOGETHER	.942	-.281	-.082	-.035
RELATIVE NUMBER OF IT ESTABLISHMENTS (COMPARED TO NUMBER OF ESTABLISHMENTS)	.682	.101	.151	.193
RELATIVE NUMBER OF R&D ESTABLISHMENTS (COMPARED TO NUMBER OF ESTABLISHMENTS)	.108	.473	-.759	.138
RELATIVE NUMBER OF BUSINESS SERVICES ESTABLISHMENTS (COMPARED TO NUMBER OF ESTABLISHMENTS)	.418	.477	.206	.229
RELATIVE NUMBER OF KIBS ESTABLISHMENTS ALLTOGETHER (COMPARED TO NUMBER OF ESTABLISHMENTS)	.623	.612	-.277	.306
Eigenvalue	5,86	2,037	1,54	1,311
% of variance	42 %	14 %	11 %	9 %

tekniisiä innovaatioita. Taiteilijoiden määrä saattaa myös vaikuttaa suuremmalla alueyksiköllä kuin postinumeroalue.

Absoluuttisten muuttajien dominanssi tilastollisesti merkittävästi niin innovatiivisuutta kuin inhimillistä pääomaakin mitattaessa kielii tiiviin kaupunkirakenteen kasautumiseduista. Inhimillisen pääoman ja innovaatioiden keskittyminen samoille tai naapurialueille tarkoittaa, että tiivyyden lisäksi kaupunkirakenteen täytyy naapurustotasolla olla sekoittunutta asumisen ja tietointensiivisten työpaikkojen suhteen.

Lisätietoja:

Juho Kiuru

Erikoissuunnittelija, Espoon kaupunki
(opintovapaalla)

Vieraileva tutkija, Helsingin yliopisto
juho.kiuru@helsinki.fi

Alkuperäinen artikkeli:
<https://doi.org/10.1016/j.cities.2017.01.005>

Lähteet:

Cooke, P. (1992). Regional innovation systems: competitive regulation in the new Europe. *Geoforum*, 23(3), 365–382.

Eskelä, E. (2015). Housing talent: Residential satisfaction among skilled migrants in the Helsinki metropolitan area. *Department of Geosciences and Geography A*, 33/2015.

Etzkowitz, H. & Leydesdorff, L. (1997). *Universities in the Global Economy: A Triple Helix of Government-Industry and Government Relations*. Croom Helm, London.

Florida, R. (2002). *The Rise of the Creative Class*. New York: Basic Books.

Inkinen, T., Kaakinen, I. (2016). Economic geography of knowledge intensive technology clusters: Lessons from the Helsinki Metropolitan Area. *Journal of Urban Technology*, 23:1, 95–114.

Kiuru, J. (2015). Pääkaupunkiseudun hyvä- ja huono-osaiset klusterit ja niiden muutos 2007–2012. *Finnish Journal of Urban Studies*, 54:4. Full text available at <http://www.yss.fi/journal/paakaupunkiseudun-hyva-ja-huono-osaiset-klusterit-ja-niiden-muutos-2007-2012>. (Retrieved 11.12.2016)

Lappalainen, P, M. Markkula & H. Kune (2015) *Orchestrating Regional Innovation Ecosystems*.

Leydesdorff, L., Etzkowitz, H. (2003). Can 'the public' be considered as a fourth helix in university-industry-government relations? Report on the Fourth Triple Helix Conference, 2002. *Science and Public Policy*, 2003.

Lundvall, B.-Å. (1992). (Ed.) *National Systems of Innovation: Towards a Theory of Innovation and Interactive Learning*. Pinter: London.

Makkonen, T., Inkinen, T. (2013). Innovative capacity, educational attainment and economic development in the European Union: Causal relations and geographical variations. *European Planning Studies*, 21:12, 1958–1976.

Malizia, E., Motoyamab, Y. (2015). The economic development–Vibrant center connection: Tracking high-growth firms in the DC Region. *The Professional Geographer*, Oct. 2015.

Porter M. (1990). *The Competitive Advantage of Nations*. Macmillan, London.

Vaattovaara, M. (1998). Pääkaupunkiseudun sosiaalinen erilaistuminen. *Ympäristö ja alueellisuus. Helsingin kaupungin tietokeskus. Tutkimuksia*, 1998:7.

Vilkama, K., Lönnqvist, H., Väliniemi-Laurson, J., Tuominen, M. (2014). Erilaistuva pääkaupunkiseutu. *Sosioekonomiset erot alueittain 2002–2012. Helsingin kaupungin tietokeskus. Tutkimuksia*, 2014:1.

VÄESTÖNMUUTOKSET

Väestönmuutosten ennakkotietoja helmikuu 2017

Teija Jokiranta

Espoon sai muuttovoittoa muista kunnista helmikuussa 2017, tammikuu muuttotappiollinen

Tietojärjestelmämuutoksista johtuen Tilastokeskus on siirtänyt väestön ennakkotilaston maaliskuun ja ensimmäisen vuosineljänneksen tietojen julkaisemisen myöhemmäksi (aikaisintaan perjantai 9.6.2017). Siksi tässä Eetvartissa julkaistaan poikkeuksellisesti väestönmuutosten helmikuun ennakkotiedot.

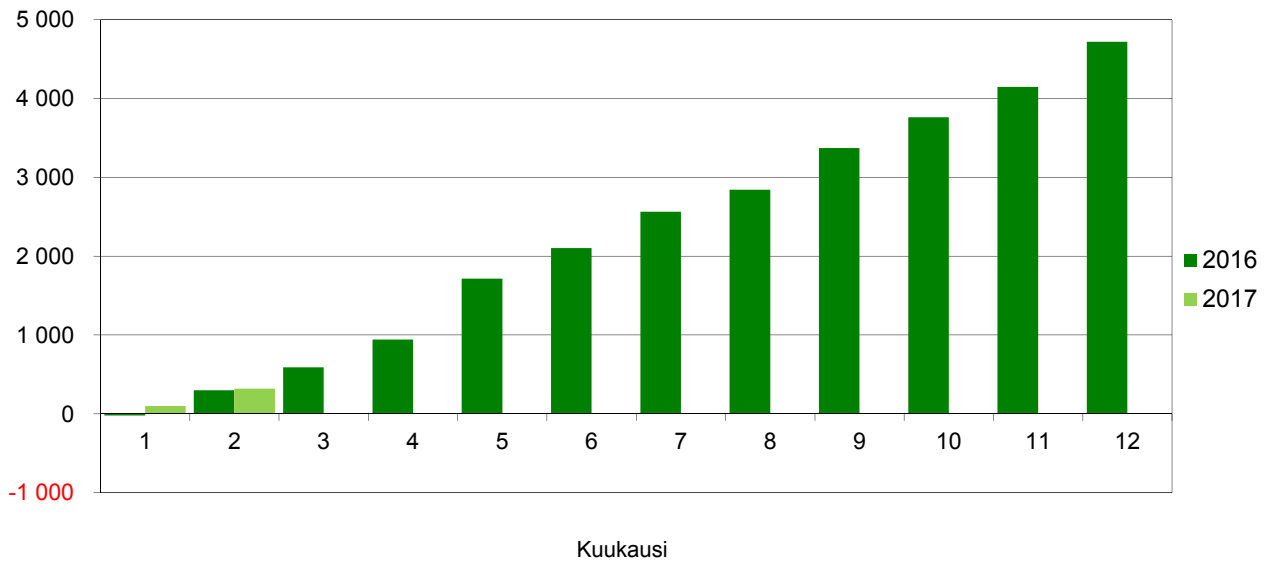
Espoon väkiluku helmikuun lopussa oli ennakkotietojen mukaan 274 900 asukasta. Kasvua vuoden 2017 tammi-helmikuussa oli 320 asukasta, mikä on vuoden 2016 vastaavan ajankohdan väestönkasvua (285 asukasta) noin 40 asukasta enemmän. Kuntien välinen muuttotappio väheni edellisvuodesta. Espoolle tuli kuntien välistä muuttotappiota tammi-helmikuussa 35 asukkaan verran. Muutto ulkomailta Espooseen nousi hieman viime vuoden vastaavasta ajankohdasta, espoolaisten muutto ulkomaille väheni. Tammi-helmikuussa Espoolle tuli ulkomaista muuttovoittoa 130 asukasta, noin 40 asukasta enemmän kuin edellisvuonna vastaavana ajankohtana. Espoon tammi-helmikuun väestönkasvusta 70 prosenttia oli syntyneiden enemmyyttä, 41 prosenttia maahanmuutosta johtuvaa ja kuntien välinen muuttoliike vähensi Espoon väestöä 11 prosentin verran.

Pääkaupunkiseudun väestö kasvoi tammi-helmikuussa 2 200 asukkaalla ja oli helmikuun lopussa 1 140 700. Pääkaupunkiseudun kunnista kaikki saivat muuttovoittoa muista kunnista tammi-helmikuussa. Pääkaupunkiseudulla väestö kasvoi samoin kuin **koko maassa**. Pääkaupunkiseudun osuus koko maan väestöstä on 21 prosenttia. Suurin väestöä lisäävä tekijä koko maassa oli tammi-helmikuussa maahanmuutto, minkä ansiosta maan väkiluku kasvoi noin 2 400 asukkaalla. Kuolleita oli 1 800 asukasta enemmän kuin syntyneitä. Tammi-helmikuussa maahanmuutto Suomeen oli 4 700 asukasta, mikä on 600 asukasta enemmän kuin viime vuoden vastaavana ajankohtana.

Yhdeksästä¹⁾ suurimmasta kaupungista Helsinki, Tampere, Vantaa ja Espoo saivat muuttovoittoa muista kunnista tammi-helmikuussa. Maahanmuutto lisää väestöä kuntien välistä muuttoliikettä enemmän muissa suurissa kaupungeissa paitsi Helsingissä ja Tampereella. Lahdessa, Kuopiossa, Turussa ja Tampereella kuolleiden määrä ylittää syntyneiden määrän. Kuopion, Jyväskylän ja Lahden väestö väheni. Pääkaupunkiseudun ulkopuolisista suurista kaupungeista eniten kasvoivat Tampere, Oulu ja Turku. Yhdeksän suurimman kaupungin väkiluku on 39 prosenttia koko maan väkiluvusta, eli lähes kaksi viidesosaa.

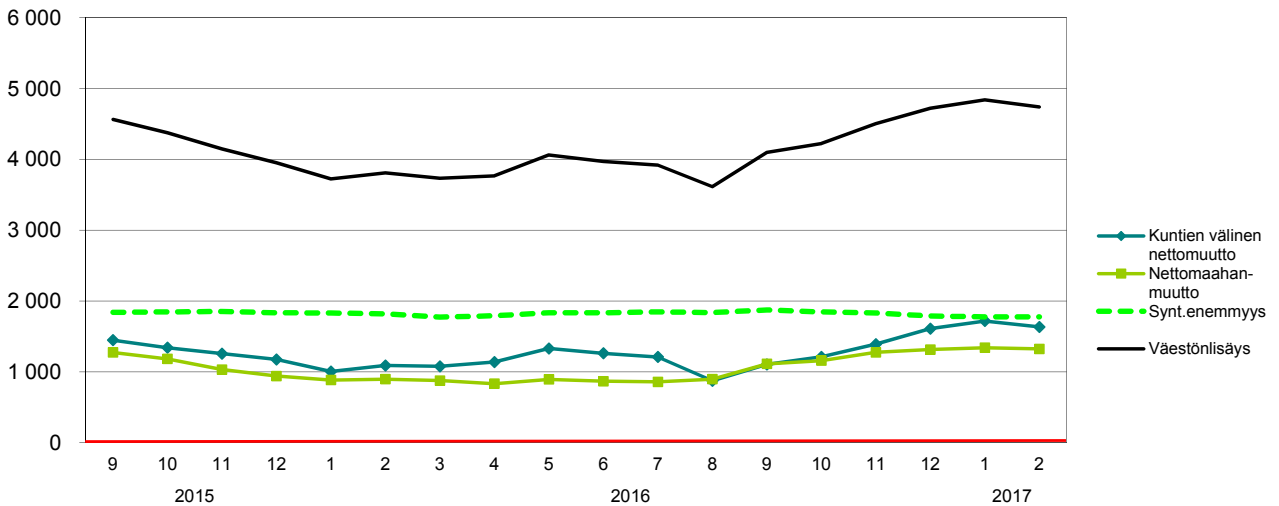
1) Yhdeksän suurinta kaupunkia 1.1.2017 ovat Helsinki, Espoo, Tampere, Vantaa, Oulu, Turku, Jyväskylä, Lahti ja Kuopio. Niiden väestö ylittää 100 000 asukkaan rajan.

Asukasta



Kuva 1. Väestönkasvu Espoossa kuukausittain 2016 ja 2017, kertymä vuoden alusta

Asukasta



Kuva 2. Väestönmuutokset Espoossa 2015-2017, 12 kk:n liukuva vuosisumma

Taulukko 1. Espoon väestönmuutokset tapahtumakuukauden mukaan

Vuosi Kuukausi	Maassamuutto			Siirtolaisuus			Muutto- voitto yht.	Luonnolliset väestönmuutokset			Väestön lisäys 1)	Väestö vuoden/ kk:n lopussa 1)
	Kuntaan	Kunnasta	Netto	Maahan	Maasta	Netto		Elä- vänä synt.	Kuol- leet	Synt. enem- myys		
Toteutunut												
1990	9 790	9 233	557	763	384	379	936	2 707	904	1 803	2 812	172 645
1991	9 625	8 922	703	813	393	420	1 123	2 773	907	1 866	3 047	175 692
1992	9 741	8 715	1 026	805	454	351	1 377	2 985	959	2 026	3 375	179 067
1993	10 673	9 174	1 499	723	487	236	1 735	2 972	979	1 993	3 612	182 679
1994	11 711	10 043	1 668	553	615	-62	1 606	3 057	905	2 152	3 828	186 507
1995	11 914	9 033	2 881	694	802	-108	2 773	2 941	970	1 971	4 740	191 247
1996	12 704	9 851	2 853	956	808	148	3 001	3 003	1 120	1 883	5 013	196 260
1997	12 680	10 132	2 548	859	897	-38	2 510	2 946	1 008	1 938	4 574	200 834
1998	13 232	11 098	2 134	1 018	1 087	-69	2 065	2 953	1 003	1 950	4 128	204 962
1999	13 777	11 139	2 638	1 114	1 284	-170	2 468	3 001	990	2 011	4 705	209 667
2000	13 819	11 925	1 894	1 185	1 498	-313	1 581	3 143	1 060	2 083	3 604	213 271
2001	14 582	13 565	1 017	1 575	1 215	360	1 377	3 105	1 018	2 087	3 565	216 836
2002	15 285	13 222	2 063	1 516	1 016	500	2 563	3 193	1 022	2 171	4 761	221 597
2003	13 917	13 707	210	1 442	1 125	317	527	3 300	1 207	2 093	2 634	224 231
2004	14 847	14 050	797	1 594	1 332	262	1 059	3 307	1 129	2 178	3 241	227 472
2005	15 329	14 008	1 321	1 861	1 178	683	2 004	3 368	1 192	2 176	4 232	231 704
2006	14 035	14 053	-18	2 066	1 162	904	886	3 538	1 166	2 372	3 315	235 019
2007	14 081	14 499	-418	2 370	1 318	1 052	634	3 545	1 209	2 336	3 028	238 047
2008	14 041	14 092	-51	2 708	1 495	1 213	1 162	3 485	1 140	2 345	3 518	241 565
2009	13 792	14 295	-503	2 328	1 299	1 029	526	3 465	1 268	2 197	2 765	244 330
2010	14 488	14 245	243	2 412	1 293	1 119	1 362	3 579	1 328	2 251	3 640	247 970
2011	15 330	14 640	690	3 041	1 516	1 525	2 215	3 546	1 303	2 243	4 469	252 439
2012	16 088	15 506	582	3 209	1 565	1 644	2 226	3 447	1 309	2 138	4 385	256 824
2013	15 045	15 023	22	3 263	1 550	1 713	1 735	3 532	1 341	2 191	3 929	260 753
2014	15 978	14 917	1 061	3 405	1 680	1 725	2 786	3 407	1 334	2 073	4 790	265 543
2015	17 106	15 868	1 238	3 166	1 991	1 175	2 413	3 280	1 427	1 853	4 259	269 802
2016*	17 294	15 682	1 612	3 170	1 853	1 317	2 929	3 225	1 434	1 791	4 781	274 583
Ennakkotietoja												
2017*												
1	1 273	1 338	-65	230	168	62	-3	245	142	103	100	274 683
2	1 179	1 149	30	182	114	68	98	229	106	123	221	274 904
3												
4												
5												
6												
7												
8												
9												
10												
11												
12												
YHT.	2 452	2 487	-35	412	282	130	95	474	248	226	321	

1) Virallinen väestö ja väestönlisäys.

*) Ennakkotieto

Lähde: Tilastokeskus

Kuvatut väestönmuutostekijät:	
Nettomaassamuutto	= Espooseen muista Suomen kunnista muuttaneet - Espoosta muihin Suomen kuntiin muuttaneet
Nettosiertolaisuus	= ulkomailta Espooseen muuttaneet - Espoosta ulkomaille muuttaneet
Syntyneiden enemmitys	= syntyneet - kuolleet
Väestönlisäys	= väestönlisäys vuoden alusta

HUOM!

Kuukausittaiset tiedot on tilastoitu **tapahtumakuukauden mukaan**, eli väestötietojärjestelmään tehdään korjauksia taannehtivasti ko. tapahtumakuukauden kohdalle.

TYÖLLISYYS JA TYÖTTÖMYYS

I NELJÄNNES 2016 (1.1. - 31.3.)

Petri Lintunen

Työttömyyden ja työllisyyden kehitystä seurataan kuukausittain Työ- ja elinkeinoministeriön työnvälitystilastolla sekä Tilastokeskuksen työvoimatutkimuksella. Nämä seurannat poikkeavat toisistaan paitsi käyttötarkoitukseltaan, myös menetelmiltään ja aineistoltaan. Siksi niiden tuottamat luvut usein poikkeavat toisistaan huomattavasti. Molemmissa seurantamenetelmissä on virhelähteitä. Esim. työllisyys- ja työttömyysasteissa alle prosenttiyksikön vaihtelut sisältyvät virhemarginaaliin.

Työ- ja elinkeinoministeriön (TEM) työnvälitystilasto perustuu rekisteröityihin työ- ja elinkeinotoimistojen asiakkuuksiin. Se palvelee ensisijaisesti työvoimahallintoa, mm. työnvälitystoimintaa, työvoimapolitiittisia toimia sekä työttömyyden yhteiskunnalle aiheuttamien kustannusten arviointia. TEM:n luvut ovat aina kuukauden viimeisen arkipäivän poikkileikkaustilanteita.

Tilastokeskuksen työvoimatutkimus perustuu kuukausittaiseen otantaan, jossa haastatellaan noin 12 000 työikäistä (15-74 -vuotiasta) henkilöä. Espoolaisia on otoksessa noin 1000. Tiedot kootaan kaikilta kuukauden viikoilta. Työvoimatutkimus kuvaa työvoimaa ensisijaisesti työmarkkinoiden ja työvoiman saatavuuden näkökulmasta. Sen keskeisenä tarkoituksena on mitata työmarkkinoiden käytettävissä olevaa työvoimaa. Työvoimatutkimus noudattaa kansainvälisen työjärjestön ILO:n suosituksia sekä EU:n tilastovirasto Eurostat:n edellyttämiä käytäntöjä. Monissa kansainvälisissä työllisyys- ja työttömyysvertailuissa käytetään työvoimatutkimuksen lukuja. Koska työvoimatutkimus perustuu otantaan, ovat luvut suuntaa antavia. Virhe on sitä suurempi, mitä pienempää väestöryhmää tarkastellaan. Espoon osalta vuonna 2005 keskivirhe oli työvoiman määrässä noin 4500, työllisten määrässä noin 3900 ja työttömien määrässä noin 1000 henkeä.

Työllisyys- ja työpaikkatiedoissa ei voida toistaiseksi käyttää Tilastokeskuksen työvoimatutkimusta. Kyseisessä aineistoissa on havaittu merkittävä laatuongelma, joka tuottaa kuntatasolla virheellisiä lukuja. Työvoimatutkimus on tarjonnut ajantasaiset työpaikka- ja työllisyysasteluvut.

Työttömyys TEM:n työvälitystilaston mukaan

Työttömien määrä väheni edelleen, etenkin pitkäaikais- ja nuorisotyöttömyys hellittänyt huomattavasti

Maaliskuun 2017 lopulla Espoossa oli työttömiä yhteensä 13 242. Työttömien määrä Espoossa kääntyi laskuun viime vuoden lokakuussa ensimmäistä kertaa maaliskuun 2012 jälkeen, ja laskusuuntaus jatkui edelleen maaliskuussa 2017. Kuluneen kehityksen valossa työttömien määrä vähenee tulevinakin kuukausina kiihtyvään tahtiin. Jos tämä trendi jatkuu, työttömiä olisi vuoden 2018 maaliskuussa arviolta noin 10 000.

Kolme ja puoli vuotta jatkunut nuorisotyöttömyyden kasvu taittui viime vuoden kesäkuussa. Laskusuuntaus jyrkkenei kuluvan vuoden alussa siten, että maaliskuussa 2017 Espoossa oli 1236 alle 25-vuotiasta työttöntä eli 200 vähemmän kuin vuotta aiemmin. Mikäli viimeisen parin vuoden trendi jatkuu, maaliskuussa 2018 olisi alle 25-vuotiaita työttömiä arviolta 850.

Pitkäaikaistyöttömien (yli vuoden yhtäjaksoisesti työttömänä olleiden) määrä Espoossa kääntyi viime joulukuussa laskuun neljä ja puoli vuotta jatkuneen nousun jälkeen. Laskusuuntaus on jyrkentyneen kuluvan vuoden alussa siten, että maaliskuun 2017 lopulla Espoossa oli pitkäaikaistyöttömiä 5383 eli 12,9 %

vuodentakaista vähemmän. Osuus kaikista työttömistä oli 40,7 %. Jos kuluneen vuoden trendi jatkuu, laskusuuntaus voimistuu edelleen tulevina kuukausina. Näin ollen pitkäaikaistyöttömiä olisi vuoden 2018 maaliskuussa karkeasti arvioituna alle 3000.

Ulkomaan kansalaisia oli vuoden 2017 maaliskuussa työttömänä 2906, kun vuotta aiemmin määrä oli 3124. Vähennyistä vuodentakaisesta määrästä oli 7 %. Ulkomaan kansalaisten työttömyys kääntyi Espoossa laskuun kuluvan vuoden helmikuussa. Parin viimeisen vuoden aikana tapahtuneen trendin perusteella laskusuuntaus voimistuu lähikuukausien aikana siten, että maaliskuussa 2018 ulkomaalaisia työttömiä olisi Espoossa suunnilleen 2400.

Espoossa merkittävänä ryhmänä ovat korkeasti koulutetut työttömät. Vähintään alimman korkeasteen tutkinnon suorittaneita on reilu kolmannes kaikista Espoon työttömistä. Ammattiryhmistä johtajia, erityisasiantuntijoita ja asiantuntijoita oli syyskuun lopulla työttömänä yhteensä 4515 (34 % työttömistä).

Espoon työ- ja elinkeinotoimistossa oli maaliskuun lopulla 2185 avointa työpaikkaa, mikä oli 256 enemmän kuin vuotta aiemmin. Avointen työpaikkojen määrä on ollut varsin korkea kuluneen reilun vuoden ajan, vaikka työttömien määrä on samanaikaisesti on ollut korkeimmillaan sitten 1990-luvun lamavuosien. Tämä viittaa siihen, että työvoiman kysyntä ja tarjonta eivät kohtaa riittävästi. Työttömyyslukuissa on myös huomattavaa vuodensisäistä kausivaihtelua.

Myös työttömyysaste laskenut

Maaliskuun 2017 lopulla työttömyysaste oli Espoossa 9,4 % ja koko maassa 12,1 %. Työttömyysaste on Espoossa laskenut viime syksystä lähtien ja maaliskuussa se oli 0,8 prosenttiyksikköä vuodentakaisista alhaisempi.

Vuosikeskiarvona tarkasteltuna saadaan työttömyyden vuodensisäiset kausivaihtelut eliminoitua. Vuonna 2016 työttömyysaste laski hieman edellisvuodesta myös kausivaihtelut huomioiden. Laskusuuntaus

näyttää jyrkentyneen vuoden 2017 alkupuolella: tammi-maaliskuussa Espoon työttömyysaste oli keskimäärin 9,7 %, mikä oli 0,8 prosenttiyksikköä alhaisempi kuin vuotta aiemmin.

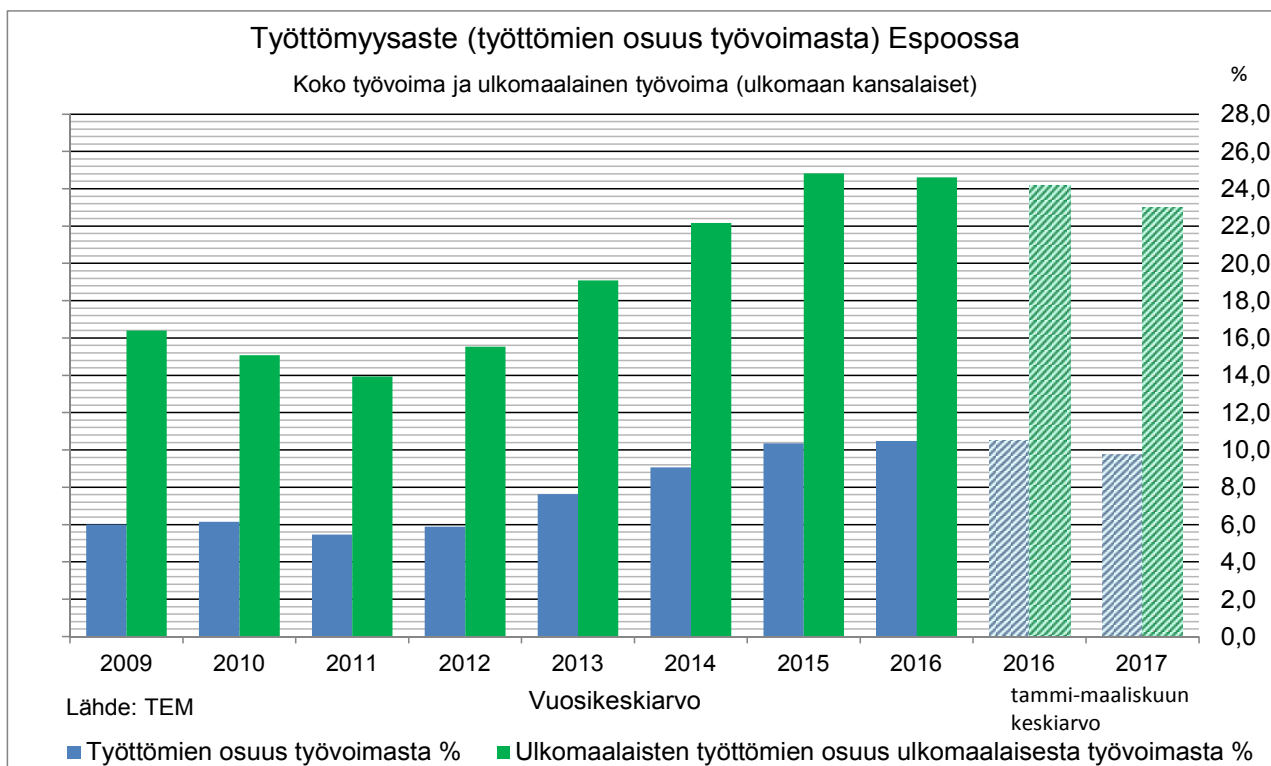
Ulkomaalaisten työttömien (ulkomaan kansalaiset) osuus ulkomaalaisesta työvoimasta oli tammi-maaliskuussa 23 %, mikä oli yli prosenttiyksikön alhaisempi kuin vuotta aiemmin. Alle 25-vuotiaiden työttömyysaste (osuus samanikäisestä työvoimasta) kääntyi Espoossa muutaman vuoden jyrkän nousun jälkeen laskuun viime vuonna ja laskusuuntaus jyrkkenei kuluvan vuoden alussa. Tammi-maaliskuussa alle 25-vuotiaiden työttömyysaste oli keskimäärin 9,6 % eli prosenttiyksikön vuodentakaisista alhaisempi.

Taulukko 1. Espoon työttömyyslukuja maaliskuussa 2016 ja 2017

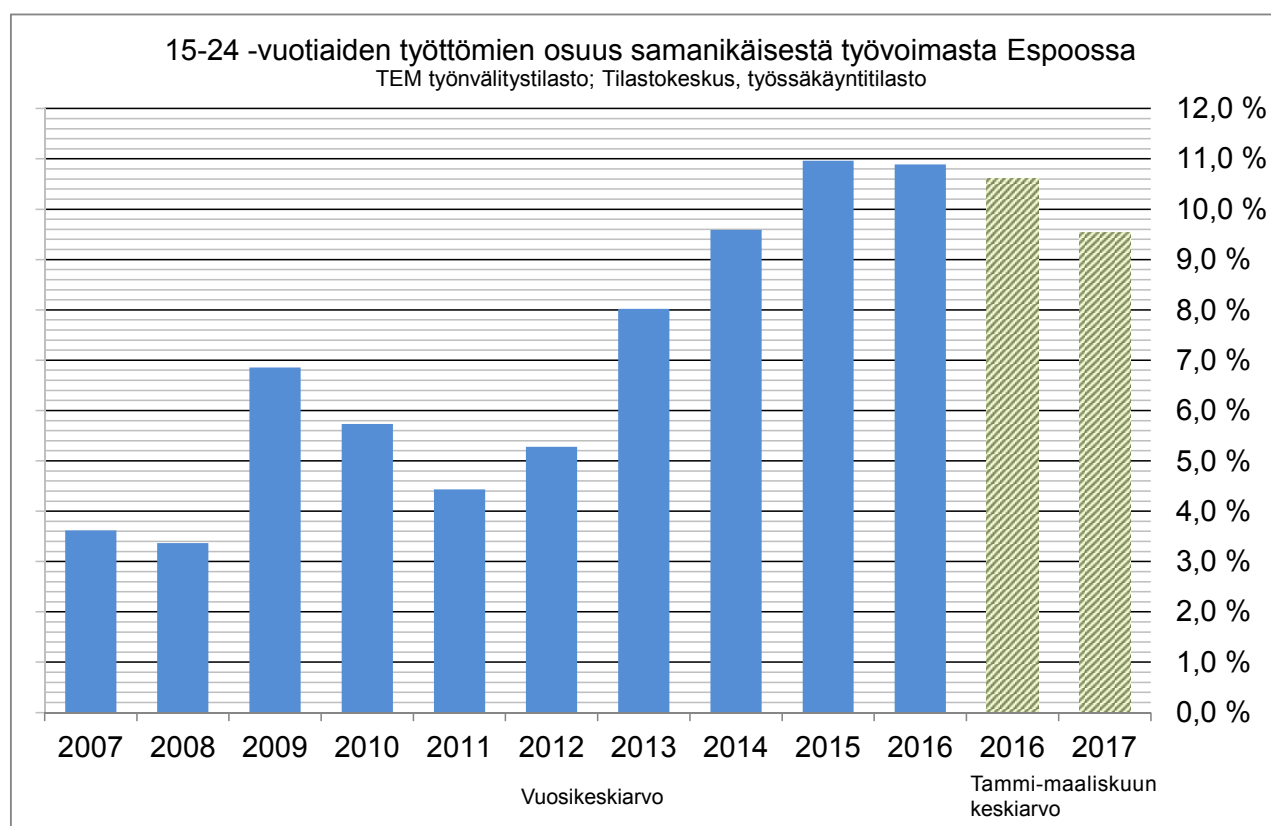
Lähde: Työ- ja elinkeinoministeriön työnvälitystilasto

	2016 maaliskuu	2017 maaliskuu	Muutos 2016-2017 maaliskuu
Työttömyysaste, %	10,2	9,4	-0,8 %-yksikköä
15 - 24-vuotiaat	10,8	9,3	-1,5 %-yksikköä
25 - 49-vuotiaat	9,2	8,4	-0,8 %-yksikköä
50 - 74-vuotiaat	12,2	11,6	-0,5 %-yksikköä
miehet	11,2	10,2	-1,0 %-yksikköä
naiset	9,3	8,6	-0,7 %-yksikköä
Työttömät työnhakijat	14 387	13 242	-8,0 %
15 - 24-vuotiaat	1 436	1 236	-13,9 %
25 - 49-vuotiaat	7 965	7 244	-9,1 %
50 - 74-vuotiaat	4 986	4 762	-4,5 %
Miehet	7 903	7 217	-8,7 %
Naiset	6 484	6 025	-7,1 %
naisten osuus työttömistä, %	45,1	45,5	0,4 %-yksikköä
Yli vuoden työttömänä	6 177	5 383	-12,9 %
osuus työttömistä, %	42,9	40,7	-2,3 %-yksikköä

Työ- ja elinkeinoministeriö, työnvälitystilasto



Kuva 1. Työttömyysaste Espoossa vuosikeskiarvoina: koko työvoima ja ulkomaalainen työvoima.
Lähde: Työ- ja elinkeinoministeriö.



Kuva 2. Nuorten työttömyysaste Espoossa vuosikeskiarvoina. Lähde: Työ- ja elinkeinoministeriö.

ESPOON RAKENNUSTUOTANTO

I NELJÄNNES 2016 (1.1. - 31.3.) ennakkotietoja

Petri Lintunen

Rakennustuotanto vilkastui merkittävästi ensimmäisellä vuosineljänneksellä. Uusia asuntoja valmistui kolmannes enemmän kuin vuotta aiemmin.

Valmistunut tuotanto

Kaupungin rekisterin antaman ennakkotiedon mukaan vuoden 2017 ensimmäisellä neljänneksellä valmistui uudisrakennuksiin kerrosalaa noin 148 000 m², mikä on lähes kolminkertainen määrä vuodentakaisen verrattuna. Uusia asuntoja valmistui Espoon kaupungin asuntoyksikön mukaan 620 eli noin 150 enemmän kuin vuotta aiemmin. Rekisteritiedon mukaan asuinrakennuksiin valmistuneista asunnoista 74 % on kerrostaloissa, 22 % erillispientaloissa ja 4 % rivi- ja ketjutaloissa.

Aloitukset

Ensimmäisellä vuosineljänneksellä rekisteröitiin uudisrakentamista alkaneeksi noin 72 000 k-m², mikä on yli viidennes enemmän kuin vuotta aiemmin. Espoon kaupungin asuntoyksikön mukaan uusia asuntoja oli aloituksissa 569 eli noin 150 asuntoa enemmän kuin vuodentakaisissa aloituksissa. Aloitetuiksi rekisteröidystä asuntotuotannosta 68 % on kerrostaloissa, 27 % erillispientaloissa ja 5 % rivi- ja ketjutaloissa.

Myönnetyt rakennusluvut

Uusia rakennuslupia rekisteröitiin ensimmäisellä vuosineljänneksellä noin 122 000 k-m², mikä oli yli kaksinkertainen volyymi vuodentakaiseen verrattuna. Asuntoja myönnettyissä uusien kohteiden rakennusluvuissa oli Espoon kaupungin asuntoyksikön mukaan 1123 eli noin 670 asuntoa enemmän kuin vuotta aiemmin. Rekisteröidyissä uusissa rakennusluvuissa olevista asunnoista 80 % on kerrostaloissa, 15 % erillispientaloissa ja 5 % rivi- ja ketjutaloissa.

Rakennustuotantotiedot perustuvat 2.5.2017 tehtyyn Trimble Locus -rekisteripointintaan. **Rekisteritiedot täydentyvät viiveellä, mikä heikentää niiden luotettavuutta. Siksi luvut ovat ennakkotietoja ja pikemminkin suuruusluokkaa osoittavia, kuin tarkkoja lukuja. Luvuissa on mukana ainoastaan uustuotanto, ei vanhojen rakennusten laajennuksia ja muutoksia.** Asuntotuotannon osalta rekisterin tuottamia lukuja on täydennetty Espoon kaupungin asuntoyksikön tiedoilla.

Luvut on poimittu Trimble Locus -järjestelmästä seuraavin kriteerein:

Rakentamistoimenpide = uudisrakennus

Ajankohta:

Rakentamisen aloitusajankohta = aloituskokouksen, pohjakatselmuksen tai perustuskatselmuksen ajankohta riippuen siitä, mikä toimenpide on merkitty suoritetuksi.

Rakennusluvan myöntämisaikajankohta = rakennusluvan myöntämispäivämäärä.

Rakennuksen valmistusajankohta = käyttöönottokatselmuksen päivämäärä.

Taulukko 1. Rakennustuotanto Espoossa
 Vuosineljännekset 2017 ja 2016 sekä kertymä 2017 ja 2016
 Ennakkotieto

Yksikkö	2017		2016		EROTUS	EROTUS
	I vuosi- neljännes	Vuoden alusta	I vuosi- neljännes	Vuoden alusta	2017-2016 vuoden alusta	2017-2016 vuoden alusta %
VALMISTUNEET RAKENNUKSET						
Kaikki rakennukset						
-Rakennusten lkm	182	182	134	134	48	35,8
-Tilavuus (m3)	712 967	712 967	227 909	227 909	485 058	212,8
-Kerrosala (k-m2)	148 030	148 030	50 341	50 341	97 689	194,1
-Asuntojen lkm	620*	620*	469	469	151	32,2
-Huoneistoala (h-m2)	43 165	43 165	32 763	32 763	10 402	31,7
Asuinrakennukset						
Yhteensä						
-Rakennusten lkm	122	122	87	87	35	40,2
-Tilavuus (m3)	218 403	218 403	171 474	171 474	46 929	27,4
-Kerrosala (k-m2)	59 785	59 785	42 008	42 008	17 777	42,3
-Asuntojen lkm	607	607	467	467	140	30,0
-Huoneistoala (h-m2)	43 165	43 165	32 005	32 005	11 160	34,9
Erilliset pientalot						
-Rakennusten lkm	107	107	67	67	40	59,7
-Tilavuus (m3)	73 392	73 392	51 999	51 999	21 393	41,1
-Kerrosala (k-m2)	18 003	18 003	11 926	11 926	6 077	51,0
-Asuntojen lkm	132	132	72	72	60	83,3
-Huoneistoala (h-m2)	15 366	15 366	9 969	9 969	5 397	54,1
Rivi- ja ketjutalot						
-Rakennusten lkm	5	5	12	12	-7	-58,3
-Tilavuus (m3)	11 113	11 113	21 443	21 443	-10 330	-48,2
-Kerrosala (k-m2)	2 936	2 936	5 072	5 072	-2 136	-42,1
-Asuntojen lkm	26	26	70	70	-44	-62,9
-Huoneistoala (h-m2)	2 387	2 387	4 323	4 323	-1 936	-44,8
Asuinkerrostalot						
-Rakennusten lkm	10	10	8	8	2	25,0
-Tilavuus (m3)	133 898	133 898	98 032	98 032	35 866	36,6
-Kerrosala (k-m2)	38 846	38 846	25 010	25 010	13 836	55,3
-Asuntojen lkm	449	449	325	325	124	38,2
-Huoneistoala (h-m2)	25 412	25 412	17 713	17 713	7 699	43,5
Muut rakennukset (kerrosala, k-m2)						
Vapaa-ajan asuinrakennukset	0	0	120	120	-120	
Liikerakennukset	37 915	37 915	3 475	3 475	34 440	
Toimistorakennukset	0	0	118	118	-118	
Liikenteen rakennukset	30 414	30 414	3 027	3 027	27 387	
Hoitoalan rakennukset	1 693	1 693	823	823	870	
Kokoonntumisrakennukset	0	0	0	0	0	
Opetusrakennukset	0	0	0	0	0	
Teollisuusrakennukset	1 152	1 152	0	0	1 152	
Varastorakennukset	16 211	16 211	0	0	16 211	
Palo- ja pelastustoimen rakenn.	265	265	0	0	265	
Maatalousrakennukset	0	0	0	0	0	
Muut rakennukset	595	595	770	770	-175	
ALOITETUT RAKENNUKSET						
Kaikki rakennukset						
-Rakennusten lkm	209	209	168	168	41	24,4
-Tilavuus (m3)	260 314	260 314	230 903	230 903	29 411	12,7
-Kerrosala (k-m2)	71 662	71 662	55 947	55 947	15 715	28,1
-Asuntojen lkm	569*	569*	415	415	154	37,1
-Huoneistoala (h-m2)	43 879	43 879	31 401	31 401	12 478	39,7
Asuinrakennukset						
Yhteensä						
-Rakennusten lkm	159	159	106	106	53	50,0
-Tilavuus (m3)	220 227	220 227	150 674	150 674	69 553	46,2
-Kerrosala (k-m2)	61 044	61 044	40 084	40 084	20 960	52,3
-Asuntojen lkm	651	651	393	393	258	65,6
-Huoneistoala (h-m2)	43 879	43 879	30 560	30 560	13 319	43,6
Erilliset pientalot						
-Rakennusten lkm	139	139	89	89	50	56,2
-Tilavuus (m3)	93 110	93 110	69 575	69 575	23 535	33,8
-Kerrosala (k-m2)	23 476	23 476	16 597	16 597	6 879	41,4
-Asuntojen lkm	174	174	116	116	58	50,0
-Huoneistoala (h-m2)	19 522	19 522	13 603	13 603	5 919	43,5

Ei sisällä vanhojen rakennusten laajennuksia.
 Luvut perustuvat 2.5.2017 mennessä rakennusvalvonnan rekisteriin vietyyn aineistoon.
 Lähde: Trimble Locus-kuntatietojärjestelmä, * Espoon asuntoyksikkö
 Luvut ovat ennakkotietoja.

Yksikkö	2017		2016		EROTUS	
	I vuosi- neljännes	Vuoden alusta	I vuosi- neljännes	Vuoden alusta	2017-2016 vuoden alusta	EROTUS 2017-2016 vuoden alusta %
Rivi- ja ketjutalot						
-Rakennusten lkm	6	6	4	4	2	50,0
-Tilavuus (m3)	14 655	14 655	7 013	7 013	7 642	109,0
-Kerrosala (k-m2)	3 861	3 861	2 088	2 088	1 773	84,9
-Asuntojen lkm	36	36	20	20	16	80,0
-Huoneistoala (h-m2)	3 032	3 032	1 767	1 767	1 265	71,6
Asuinkerrostalot						
-Rakennusten lkm	14	14	13	13	1	7,7
-Tilavuus (m3)	112 462	112 462	74 086	74 086	38 376	51,8
-Kerrosala (k-m2)	33 707	33 707	21 399	21 399	12 308	57,5
-Asuntojen lkm	441	441	257	257	184	71,6
-Huoneistoala (h-m2)	21 325	21 325	15 190	15 190	6 135	40,4
Muut rakennukset (kerrosala, k-m2)						
Vapaa-ajan asuinrakennukset	120	120	0	0	120	
Liikerakennukset	396	396	4 871	4 871	-4 475	
Toimistorakennukset	0	0	118	118	-118	
Liikenteen rakennukset	4 194	4 194	1 652	1 652	2 542	
Hoitotalon rakennukset	3 761	3 761	6 322	6 322	-2 561	
Kokoontumisrakennukset	0	0	0	0	0	
Opetusrakennukset	0	0	0	0	0	
Teollisuusrakennukset	35	35	1 002	1 002	-967	
Varastorakennukset	1 058	1 058	848	848	210	
Palo- ja pelastustoimen rakenn.	87	87	265	265	-178	
Maatalousrakennukset	0	0	0	0	0	
Muut rakennukset	967	967	785	785	182	
MYÖNNETYT RAKENNUSLUVAT						
Kaikki rakennukset						
-Rakennusten lkm	315	315	199	199	116	58,3
-Tilavuus (m3)	533 060	533 060	239 866	239 866	293 194	122,2
-Kerrosala (k-m2)	121 816	121 816	57 260	57 260	64 556	112,7
-Asuntojen lkm	1 123	1 123	450	450	673	149,6
-Huoneistoala (h-m2)	64 837	64 837	31 257	31 257	33 580	107,4
Asuinrakennukset						
Yhteensä						
-Rakennusten lkm	171	171	130	130	41	31,5
-Tilavuus (m3)	329 477	329 477	154 667	154 667	174 810	113,0
-Kerrosala (k-m2)	91 250	91 250	40 417	40 417	50 833	125,8
-Asuntojen lkm	1 123	1 123	450	450	673	149,6
-Huoneistoala (h-m2)	64 837	64 837	31 257	31 257	33 580	107,4
Erilliset pientalot						
-Rakennusten lkm	135	135	111	111	24	21,6
-Tilavuus (m3)	100 325	100 325	85 217	85 217	15 108	17,7
-Kerrosala (k-m2)	24 315	24 315	20 221	20 221	4 094	20,2
-Asuntojen lkm	171	171	142	142	29	20,4
-Huoneistoala (h-m2)	20 329	20 329	16 514	16 514	3 815	23,1
Rivi- ja ketjutalot						
-Rakennusten lkm	11	11	8	8	3	37,5
-Tilavuus (m3)	16 989	16 989	12 879	12 879	4 110	31,9
-Kerrosala (k-m2)	5 067	5 067	4 121	4 121	946	23,0
-Asuntojen lkm	56	56	51	51	5	9,8
-Huoneistoala (h-m2)	4 073	4 073	3 132	3 132	941	30,0
Asuinkerrostalot						
-Rakennusten lkm	25	25	11	11	14	127,3
-Tilavuus (m3)	212 163	212 163	56 571	56 571	155 592	275,0
-Kerrosala (k-m2)	61 868	61 868	16 075	16 075	45 793	284,9
-Asuntojen lkm	896	896	257	257	639	248,6
-Huoneistoala (h-m2)	40 435	40 435	11 611	11 611	28 824	248,2
Muut rakennukset (kerrosala, k-m2)						
Vapaa-ajan asuinrakennukset	282	282	0	0	282	
Liikerakennukset	14 003	14 003	2 162	2 162	11 841	
Toimistorakennukset	51	51	118	118	-67	
Liikenteen rakennukset	3 010	3 010	743	743	2 267	
Hoitotalon rakennukset	2 255	2 255	2 506	2 506	-251	
Kokoontumisrakennukset	4 789	4 789	43	43	4 746	
Opetusrakennukset	0	0	0	0	0	
Teollisuusrakennukset	2 603	2 603	0	0	2 603	
Varastorakennukset	1 076	1 076	10 009	10 009	-8 933	
Palo- ja pelastustoimen rakenn.	288	288	98	98	190	
Maatalousrakennukset	0	0	241	241	-241	
Muut rakennukset	2 209	2 209	923	923	1 286	

Ei sisällä vanhojen rakennusten laajennuksia.

Luvut perustuvat 2.5.2017 mennessä rakennusvalvonnan rekisteriin vietyyn aineistoon,

Lähde: Trimble Locus-kuntatietojärjestelmä, * Espoon asuntoyksikkö

Luvut ovat ennakkotietoja.

Muutoksen mittarit

Espoo	2016	2017	12 kk:n muutos
Väestömäärä 28.2.	269 781	274 904	5 123
Muuttovoitto (asukasta), tammi-helmikuu	38	95	57
- kuntien välinen muutto	-52	-35	17
- siirtolaisuus	90	130	40
- syntyneiden enemmitys	247	226	-21
Työllisyys			
- työttömyysaste 31.3. % (TEM**)	10,2	9,4	-0,8 %-yksikköä
Valmistuneita asuntoja***, tammi-maaliskuu	469	620	151

** Työ- ja elinkeinoministeriö, v. 2017 väestö- ja rakennustuotantoluvut ovat ennakkotietoja

*** Vain uudisrakennukset

Lisää tilastoja verkossa:

Helsingin seudun aluesarjat: www.aluesarjat.fi

Espoon kaupungin henkilöstön käytössä on myös

- Verkkotilastopalvelu:
Essi > Työkalut > Verkkotilastopalvelu
- Tiedon data-aitta:
L-verkkolevy > Yhteiset > Tiedon data-aitta

Espoon kaupunki, Konserniesikunta, Strategia ja kehittäminen

Katuosoite Asemakuja 2 C, Espoon keskus
Postiosoite PL 631, 02070 ESPOON KAUPUNKI

Internet-osoite www.espoo.fi/tieto
Sähköposti tieto@espoo.fi, etunimi.sukunimi@espoo.fi

Julkaisujen jakelu
puh. 043 825 7004, 043 825 7005, 043 825 7006

Tietoisku 3/2017
ISSN 1239-9752

Eetvartin toimitus:

Tietopalvelupäällikkö Petri Lintunen, Konserniesikunta,
Strategia ja kehittäminen, puh. 043 826 5211
(*päätoimittaja*)

Tutkimusjohtaja Teuvo Savikko, Konserniesikunta,
Strategia ja kehittäminen, puh. 050 380 7608 (*pääkirjoitus*)

Tutkimussihteeri Sirpa Nykänen, Konserniesikunta,
Strategia ja kehittäminen, puh. 043 825 7004

Kehittämisoikeuden johtaja Kristiina Erkkilä, Sivistystoimi,
puh. 040 705 3952

Erityissuunnittelija Riikka Puusniekka, Sosiaali- ja
terveystoimi, Kehittämisen tulosalue Ketterä,
puh. 043 8268 041

Suunnittelija Aki Välimäki, Tekninen ja ympäristötoimi,
Asuntoyksikkö, puh. 043 825 1672

Media-assistentti Eija Rissanen, Tekninen ja
ympäristötoimi, Ympäristökeskus, puh. 043 824 8480

Neljännesvuositiedot:

Konserniesikunta, Strategia ja kehittäminen
Tietopalvelupäällikkö Petri Lintunen,
puh. 043 826 5211 (*Työllisyys ja työttömyys, Yritysten työ-
paikkakehitys Espoossa, Espoon rakennustuotanto*)

Tutkija Teija Jokiranta
puh. 043 826 5208 (*Väestönmuutokset*)